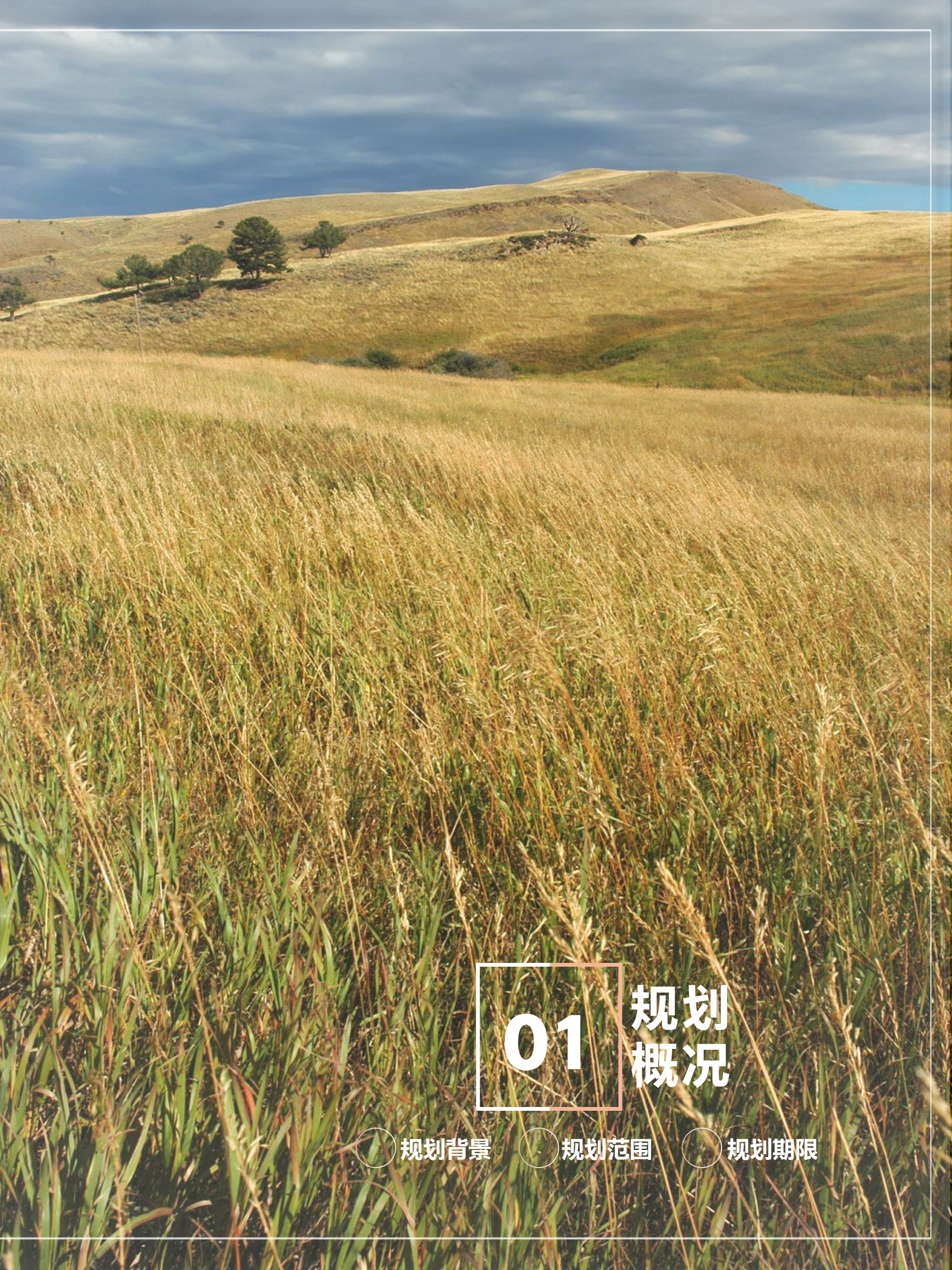


巴彦淖尔市乌拉特中旗川 井苏木国土空间总体规划 (2021-2035)

(公示草案)

川井苏木人民政府 乌拉特中旗自然资源局



01

规划概况



规划背景



规划范围



规划期限

1.1 规划背景

以习近平新时代中国特色社会主义思想为指导，全面贯彻党的十九大、十九届二中、十九届三中全会和习近平总书记重要讲话精神，有机融合上位主体功能区规划、城乡规划、土地利用规划等各类空间性规划，牢固树立和贯彻落实创新、协调、绿色、开放、共享的新发展理念，结合川井苏木实际，实现基层国土空间总体规划的战略性、全局性与规划方案实施可操作性的有机统一，为全面实现乡村振兴提供科学支撑。

制定《巴彦淖尔市乌拉特中旗川井苏木国土空间总体规划（2021-2035）》是川井苏木空间发展的指南、可持续发展的空间蓝图，是编制详细规划、相关专项规划和各类国土空间开发保护活动的基本依据。

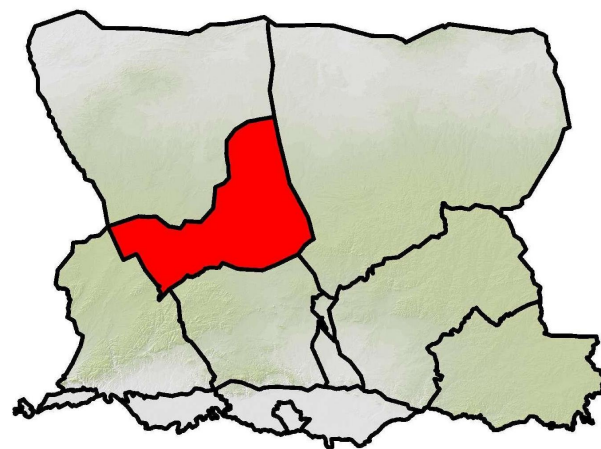
1.2 规划范围

镇域规划范围：

川井苏木行政辖区范围，管辖8个嘎查（村），面积188065.17公顷。

镇区规划范围：

苏木政府所在地路网框架内及附近现状建设用地，规划总用地217.53公顷。



1.3 规划期限

本次规划期限为2021年—2035年。

近期：2021—2025年；

远期：2026—2035年。



02

定位
目标



总体定位



发展目标



发展策略

2.1 总体定位

乌拉特中旗西部草原生态安全保育区、乌拉特中期国防教育基地、乌拉特中旗多功能旅游草原小城镇、乌拉特中旗轮牧畜牧养殖示范区、乌拉特中旗清洁能源生产基地。

2.2 发展目标

充分发挥苏木资源优势，大力推进经济结构调整和经济增长方式转变，增强发展活力，提高发展质量。抓住“工业反哺牧业、城市支持牧区”的战略机遇，解决好“三农”问题，全面推进社会主义新牧区建设。按照统筹城乡发展的要求，大力推进新型工业化、城镇化和农牧业产业化进程。**把川井苏木建设成为原生态环境优美的草原小城镇。**

经济发展目标

至 2025 年，地区生产总值达 3.7 亿元，年均增长 10%；牧民人均纯收入达到 0.9 万元。
至 2035 年，地区生产总值达 5.4 亿元，年均增长 8%；牧民人均纯收入达到 1.4 万元。

社会发展目标

社会和谐稳定，人民安居乐业。对民生事业的财政投入持续增长，教育、医疗、社保、社区服务、社会救助等公共服务体系继续完善，城乡居民生活水平不断提高，城乡居民收入差距不断缩小。

城乡建设目标

城乡建设协调推进，各项设施不断完善、布局有序。镇区功能不断完善，辐射能力明显增强。苏木改造建设稳步实施。道路交通、通讯、给排水、供热、供气、垃圾、污水处理等基础设施进一步完善。

2.3 发展策略

生态优先发展策略

- 保护生态本底
- 优化生态格局
- 构建生态景观系统
- 强化生态修复

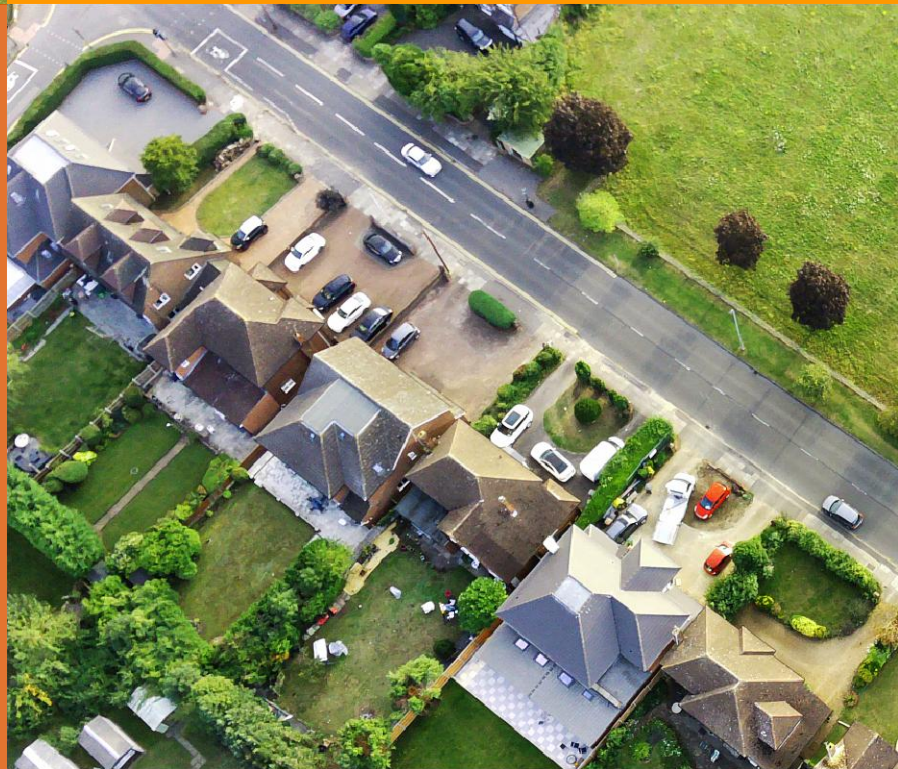


区域协调发展策略

- 强化镇区功能
- 协调周边
- 完善交通

新型城镇化发展策略

- 重点发展中心镇区
- 城乡统筹发展
- 优化镇域农村空间





03

格局 结构



总体格局



控制线



规划分区

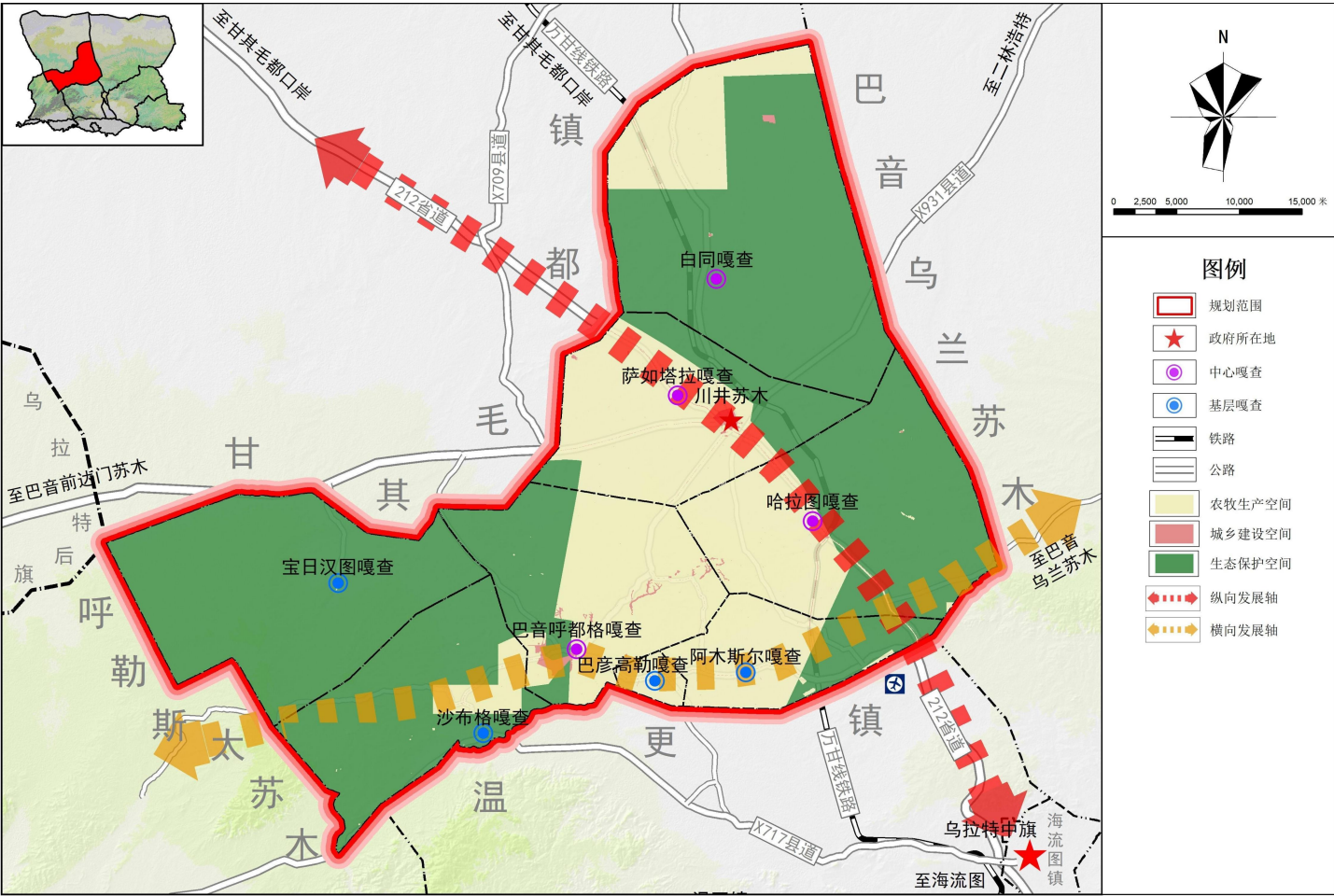
3.1 总体格局

根据现状分布特征、发展趋势，以连接各嘎查节点的区域性交通基础设施为依托，规划形成“一心两轴三空间”的镇村国土空间总体格局。

<div>“一心”</div> <div>是指川井苏木中心镇区，是旗域镇村发展的核心，在旗域产业发展和升级中承担重要作用。</div>	<div>“两轴”</div> <div>纵向发展轴</div> <div>依托G0616、S212省道，以中心镇区为核心，南北向延伸形成纵向发展轴。北连甘其毛都镇，南接海流图镇。</div> <div>横向发展轴</div> <div>以巴彦高勒嘎查为核心，向东西延伸，在发展次轴上分布有阿木斯尔嘎查——巴音呼都格嘎查——沙布格嘎查。</div>	
<div>“三</div> <div>生态保护空间</div> <div>以生态红线为主形成的生态保护空间。分为东西两大片区，总面积131075.58公顷，占比69.7%。</div>	<div>空</div> <div>农牧生产空间</div> <div>划定农牧生产空间48249.01公顷，占比25.66%，主要分布在巴音呼都格嘎查、巴彦高勒嘎查、哈拉图嘎查、萨如塔拉嘎查、沙布格嘎查。</div>	<div>间”</div> <div>城乡建设空间</div> <div>划定城乡建设空间总面积805.23公顷，占比0.43%。划定村庄建设边界156.87公顷。</div>

3.1 总体格局

川井苏木国土空间规划总体格局规划图



3.2 控制线

川井苏木国土空间规划以协调落实上位规划确定的各类控制线。

自然保护地：55402.97公顷；

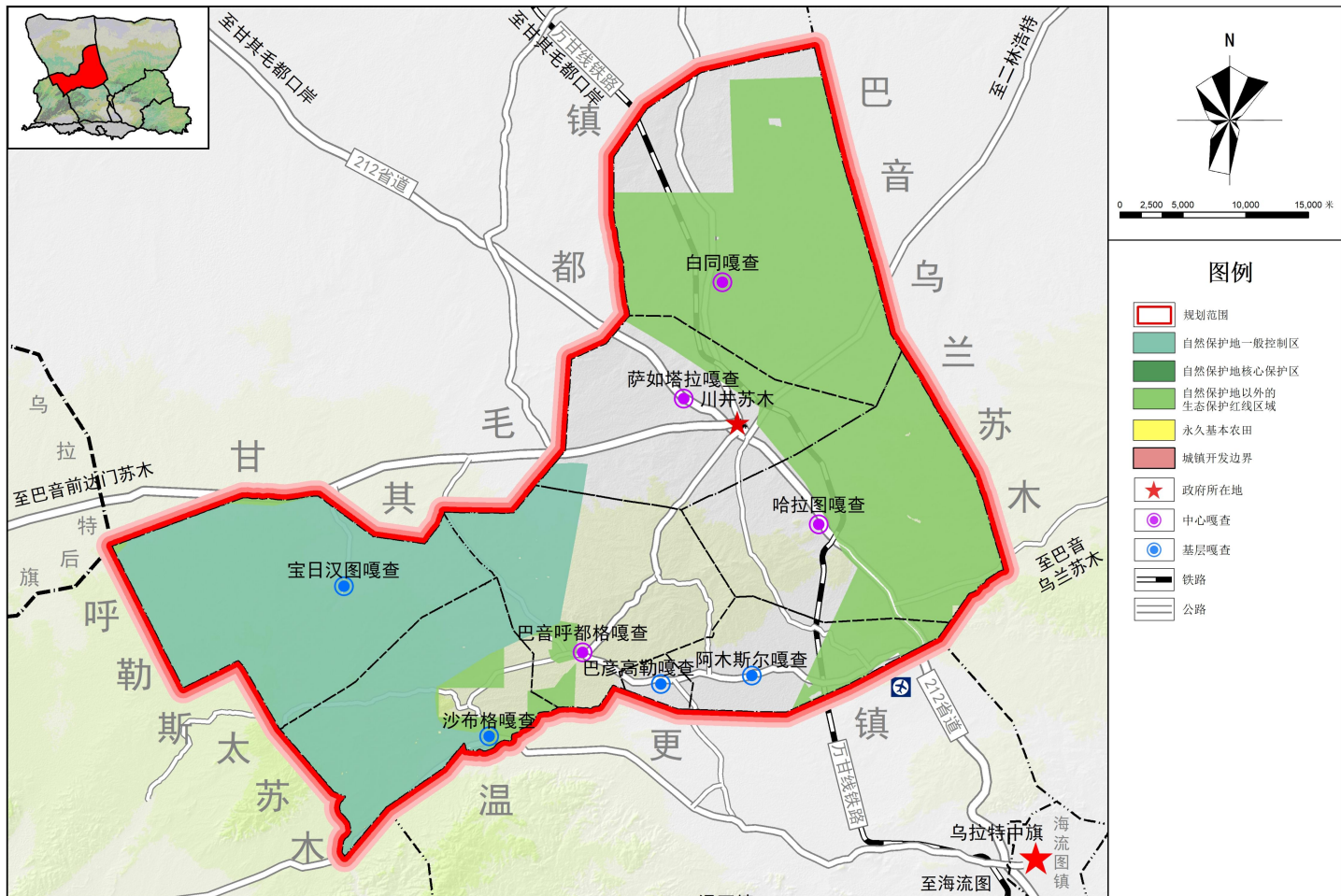
生态保护红线：划定生态保护红线130283.7公顷；

永久基本农田：没有基本农田保护红线；

城镇开发边界：划定城镇开发边界面积217.53公顷。

3.2 控制线

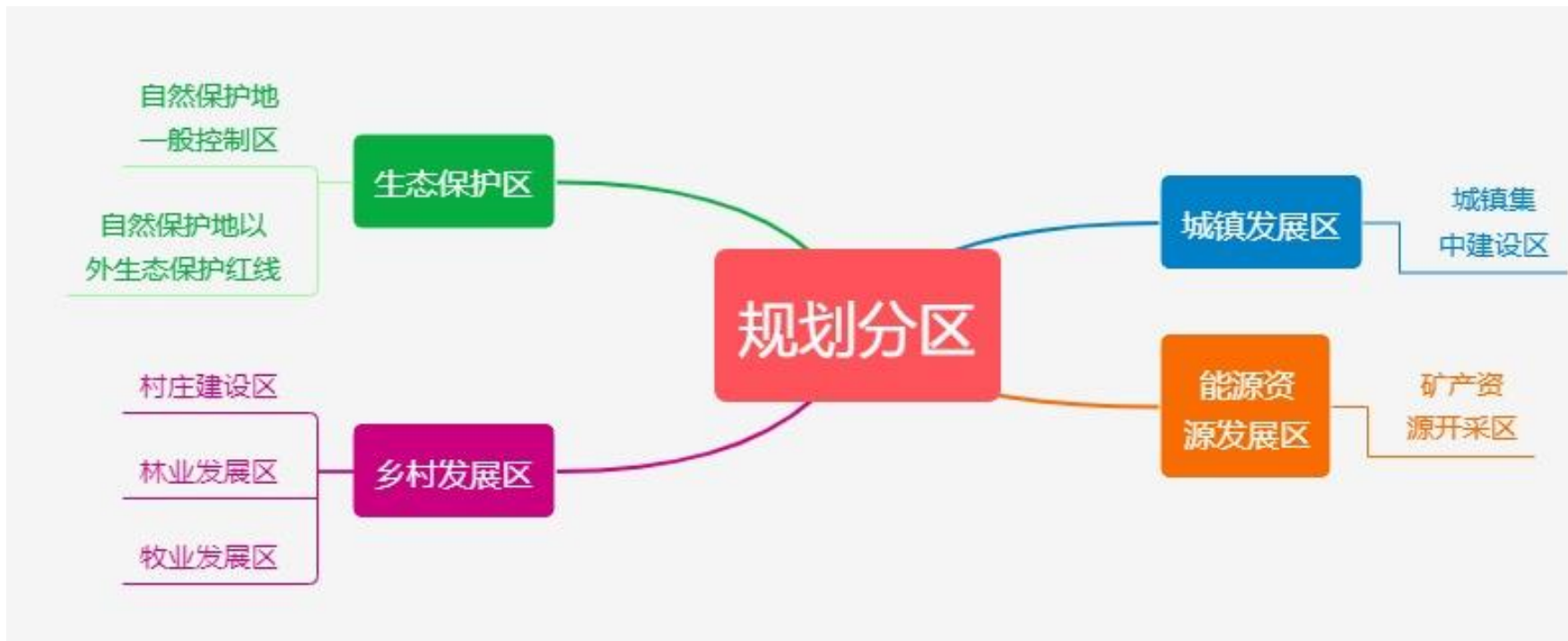
川井苏木国土空间规划控制线规划图



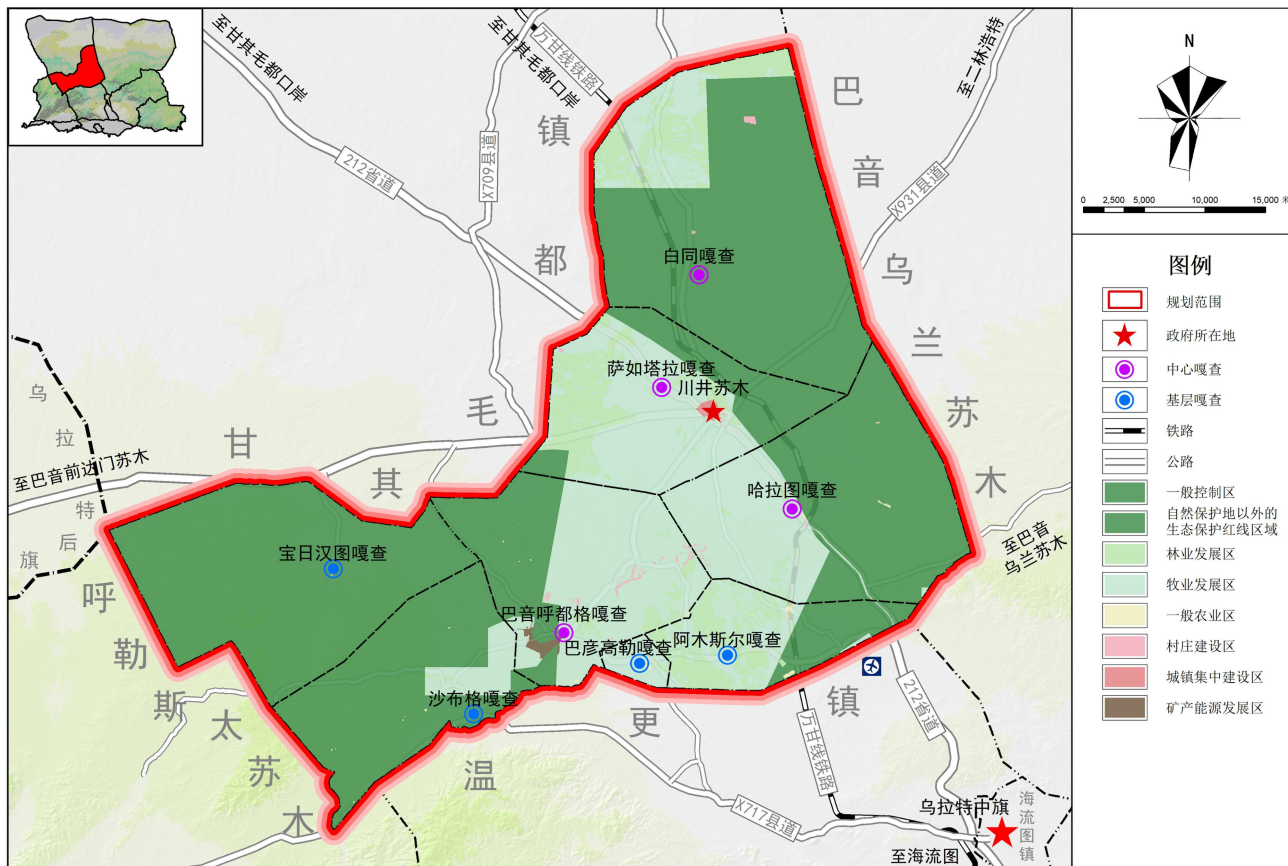
3.3 规划分区

规划川井苏木规划分区共分为四个一级区：**生态保护区、乡村发展区、城镇发展区、能源资源发展区**。结合苏木实际情况具体细化成八个二级分区：**自然保护地一般控制区、自然保护地以外的生态保护红线区、一般农业区、林业发展区、牧业发展区、村庄建设区、城镇集中建设区、矿产资源开采区**。

3.3 规划分区



川井苏木国土空间规划分区图





04

统筹
发展



等级体系



产业发展



文化保护

4.1 等级体系

镇村等级体系

目前川井苏木现状有8个嘎查。将川井苏木划分为：“镇—中心嘎查—基层嘎查”三级体系。

第一等级：川井苏木镇区。

第二等级为中心嘎查：包括白同嘎查、萨如塔拉嘎查、哈拉图嘎查、巴音呼都格嘎查4个中心嘎查。

第三等级为基层嘎查：包括阿木斯尔嘎查、巴彦高勒嘎查、沙布格嘎查、宝日汉图嘎查4个基层嘎查。

村庄分类

根据全苏木各级嘎查发展条件、社会经济发展战略和产业布局，立足于各嘎查现状情况，规划各嘎查村庄分类主要分为三个类型：

城郊融合类嘎查（1个）：萨如塔拉嘎查；

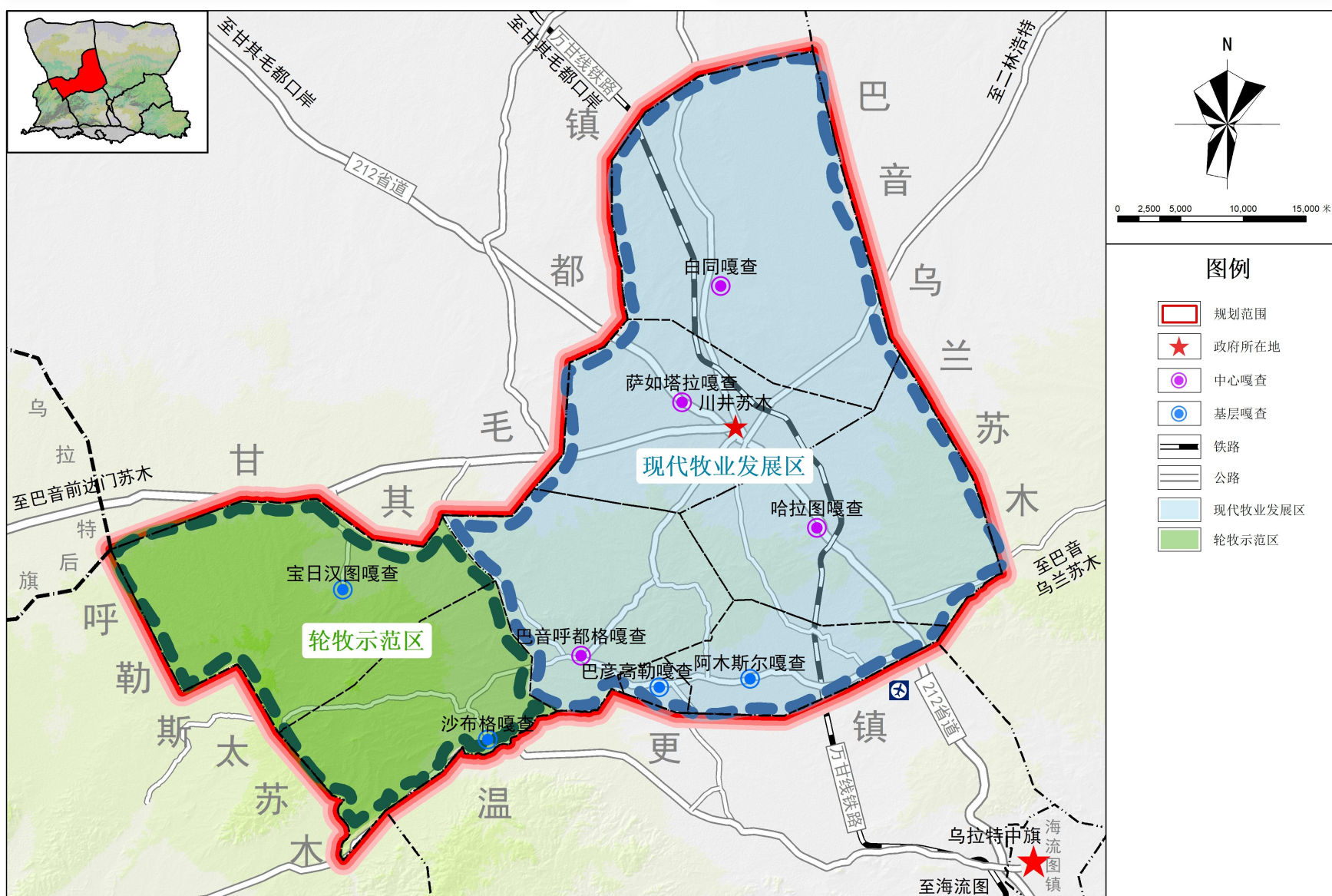
集聚提升类嘎查（1个）：巴彦高勒嘎；

其他类嘎查（6个）：阿木斯尔嘎查、巴音呼都格嘎查、白同嘎查、宝日汉图嘎查、哈拉图嘎查、沙布格嘎查。

4.2 产业发展

第一产业：

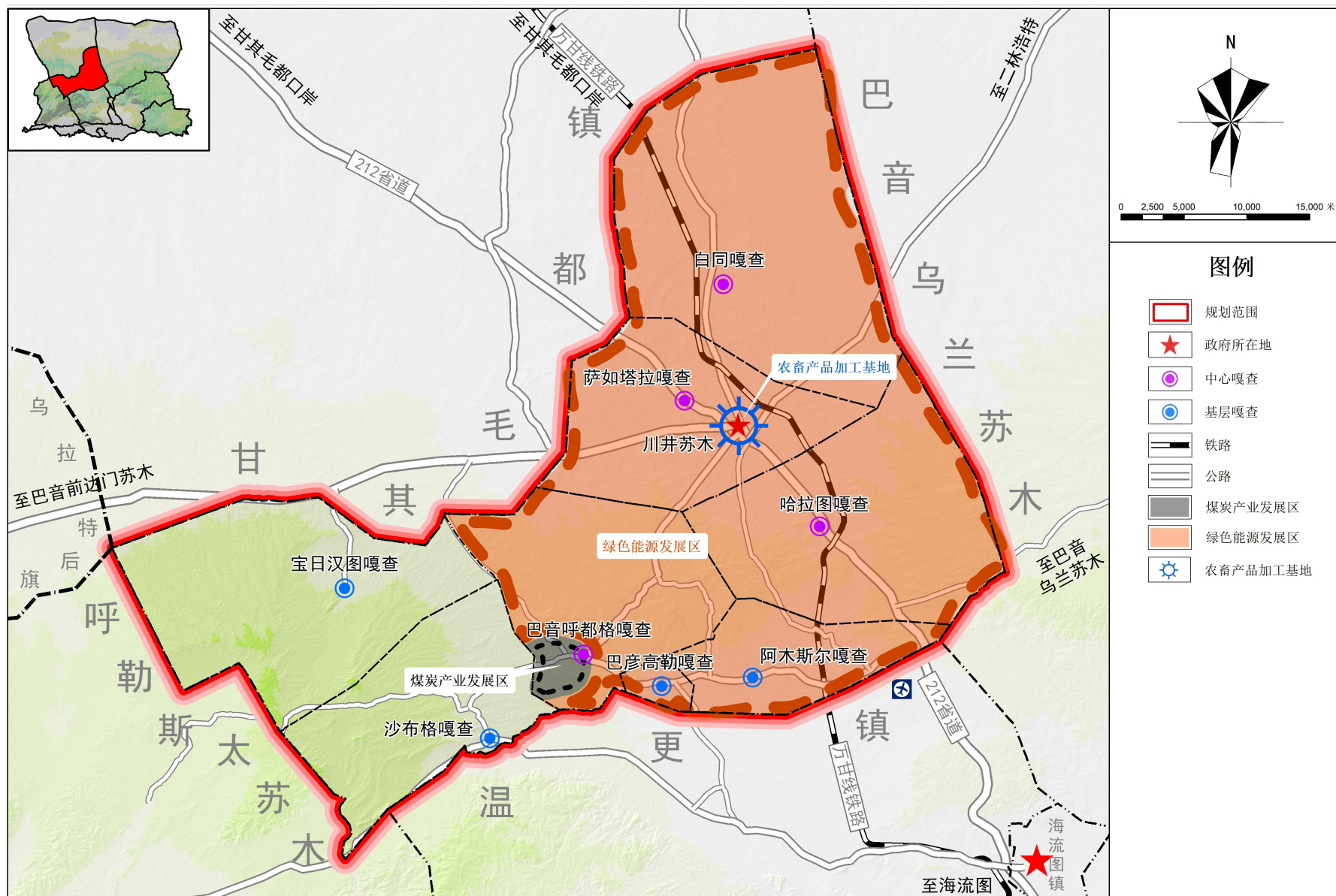
以轮牧放殖、畜牧养殖为主导产业，形成轮牧、养殖为一体的绿色产业区。



4.2 产业发展

第二产业：

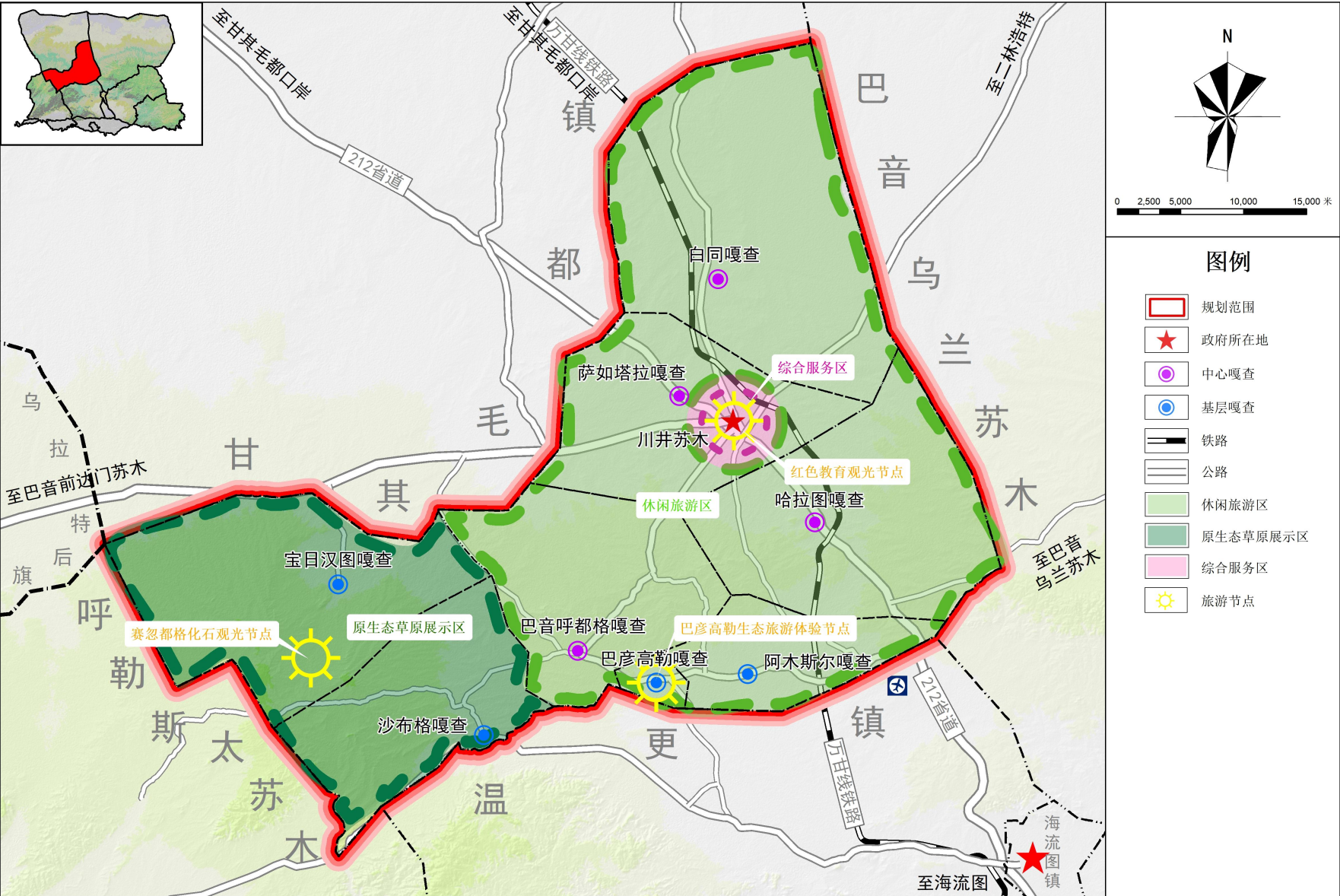
绿色能源产业为主导，煤矿、砂矿为辅助的重要工业基地，在镇区形成草原奶制品、肉制品及皮绒制品加工的产业园区。



4.2 产业发展

第三产业:

具有民族特色的，以体验民族马文化、草原游牧文化为主，兼具国防教育拓展培训职能的多功能旅游型宜居型小城镇。



4.3 文化保护

境内有汉外长城两条、西夏古城障和汉代烽燧等历史建筑多处，具体管控范围及要求按照《内蒙古自治区人民政府关于公布自治区境内长城保护范围和建设控制地带的通知》执行。





05

国土综合整治 和生态修复



土地综合
整治



林草原生
态保护修
复



矿山生态
修复



其他土地
修复

5.1 土地综合整治

居民点整理优化

①集约发展的要求，以规模大、区位好、基础设施相对完善的现有嘎查为基础建设中心嘎查，集聚周边的嘎查集中建设。

②适应城镇发展的要求，苏木周边的嘎查集中到政府驻地建设。

③环境保护的要求，引导位于生态红线范围内的居民有序搬迁至政府驻地或嘎查居住功能片区建设。

④协调发展的要求，选址应避开山洪、风口、滑坡、泥石流、洪水淹没、地震断裂带等自然灾害影响地段，避开生态敏感区、自然保护区、水源保护区、有开采价值的资源占压区和地下采空区以及文物埋藏区；应避开铁路、公路、高压输电线路、输油管线穿越，应避免沿公路布局；选址应与土地利用总体规划、产业发展规划等相衔接。

开展城乡建设用地“增减挂钩”

以“空心嘎查”和“危旧房”整治改造为重点，推进农村建设用地整理。通过城乡建设用地“增加挂钩”政策实施，促进土地要素在城乡间有序流转，助推一二三产业融合发展，推进城乡基本公共服务均等化。加大危旧房屋改造力度，有计划有步骤地推进危旧房屋改造，注重历史文化保护，加快新农村规划和建设。

5.2 山水林田湖草沙系统修复

造林更新工程

对火烧迹地、采伐迹地物理木林地、宜林荒山荒地进行植树造林工程。

草原生态修复工程

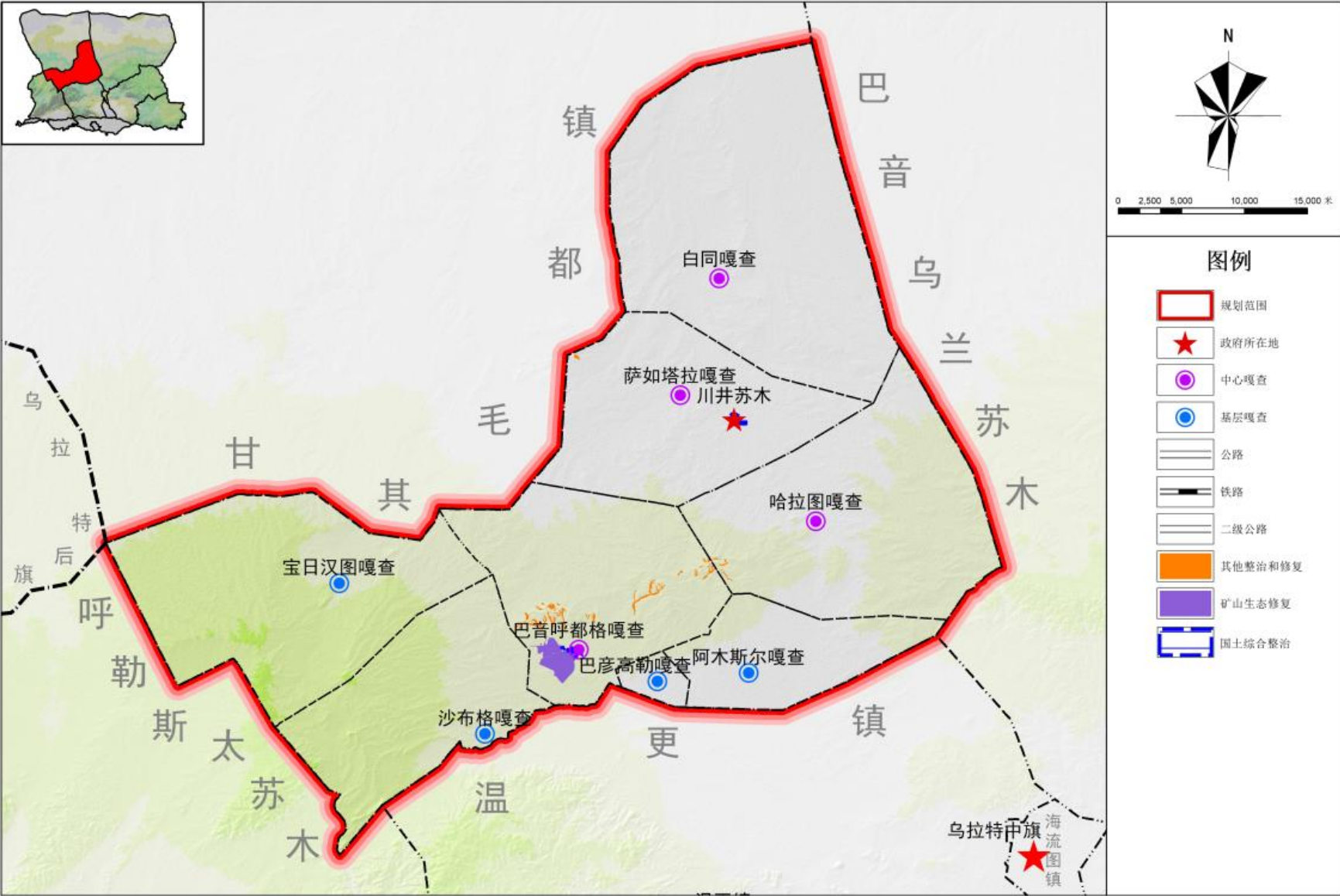
利用草原生态修复奖补资金，调整过度放牧模式、鼠害防控、地面处理、施肥、人工种草、建后管护等措，实施荒漠化半荒漠化草原生态修复工程，创建草原种子库，建设专家工作站，培育打造草原生态修复+原生态休闲体验区。全面推行草原管护制度，引导牧民在草畜平衡的基础上实施季节性休牧和划区轮牧，形成草原合理利用的长效机制，保护和恢复草原生态环境，提升草原科学化利用水平。

5.3 矿山生态修复

以巴彥呼都格嘎查煤矿矿区为主,除矿区内废弃建筑物与设施、边坡修整、危岩清理、场地平整、植被恢复、废石清运等。

5.4 其他土地修复

针对川井苏木境内的废弃采砂厂进行生态保护和生态修复。





06 镇区规划



功能结构



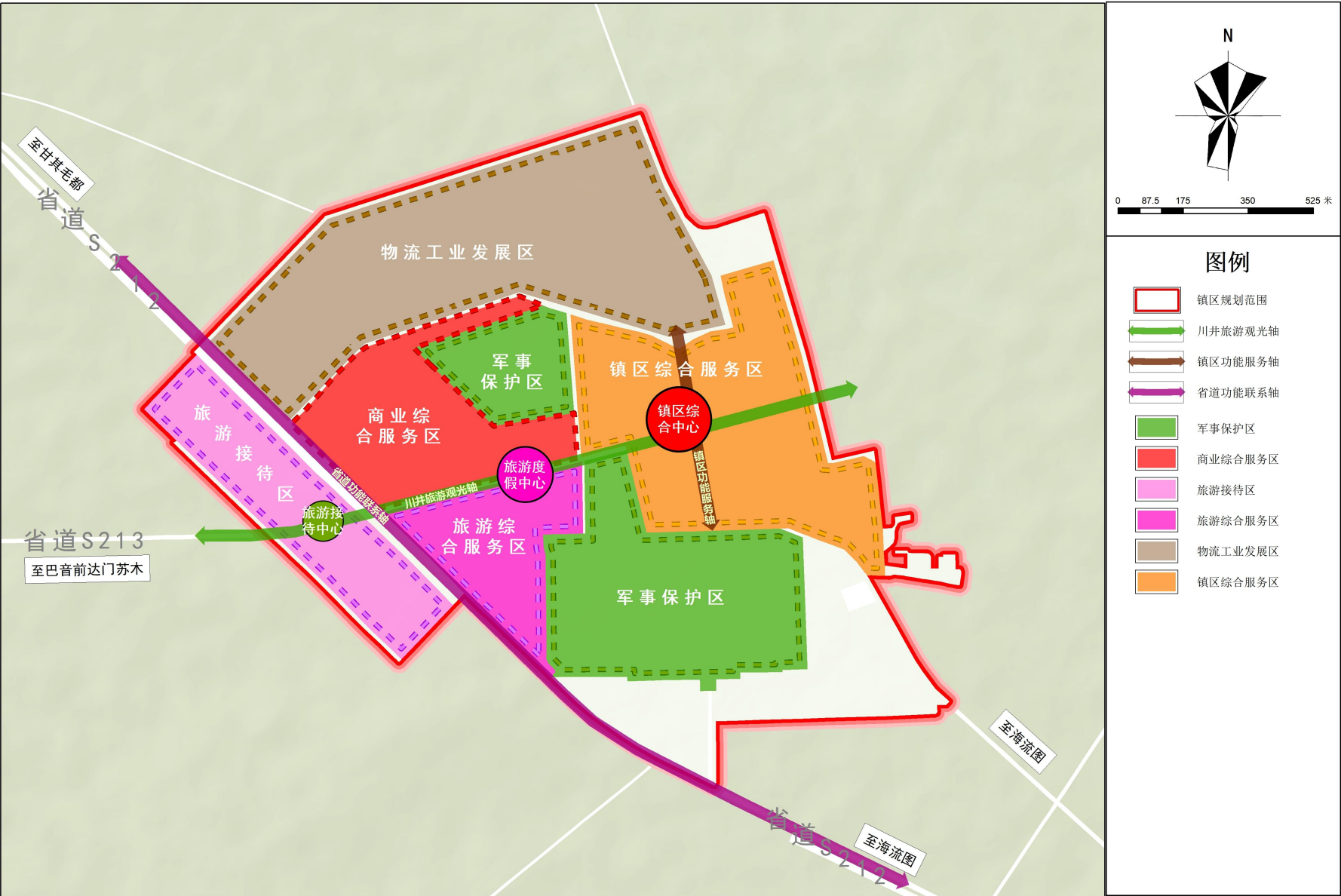
道路交通



基础设施

6.1 功能结构

结合现状镇区生态条件及未来旅游产业发展趋势，规划川井苏木镇为“三轴六区三心”的规划功能结构。



“三轴”	“六区”	“三心”
省道功能联系轴	镇区综合服务区	镇区综合中心
川井旅游观光轴	军事保护区	旅游度假中心
镇区功能服务轴	物流工业发展区	旅游接待中心
	商业综合服务区	
	旅游综合服务区	
	旅游接待区	

6.2 道路交通

主干路

主干路为川井大街，主干路形成整个镇区道路主轴。

次干路

次干路为巴音呼都格路、阿木斯尔路、白同路、萨如塔拉路沙布格大街、宝日汉图大街。

支路

支路为连接次干道道路与镇区通往基础设施道路。



6.3 基础设施

给水工程

规划镇区采用集中供水工程形式，配备供水加压设备，建设供水管网，管网采用支装管网，沿道路一侧铺设，优先考虑供水管网供水到户，同时建设安全饮水工程，实现镇区集中供水全覆盖及用水安全。

污水工程

规划镇区采用一体化污水处理设施，处理规模为0.5万m³/d，污水设施用地规划在镇区东部。

供电工程

规划川井苏木现状电源来于川井苏木以北，巴音杭盖35kV变电站，现状供电状况良好，能满足村民日常生活的需要，规划建设扩大巴音杭盖35kV变电站容量。

供热工程

规划镇区建设供热管网工程，在镇区东北部规划一处集中供热用地。