

呼2035
勒斯太

呼勒斯太苏木 国土空间规划 2021-2035年

(公示稿)

前言

根据中共中央国务院关于建立国土空间规划体系并监督实施的工作部署，呼勒斯太苏木人民政府组织编制《呼勒斯太苏木国土空间规划（2021-2035年）》（以下简称《规划》），落实国家、自治区和地区重大空间战略要求，对呼勒斯太苏木镇域范围内国土空间开发保护做出总体安排和综合部署。

《规划》立足新发展阶段、贯彻新发展理念，突出底限约束、绿色发展，坚持以人为本、城乡统筹，是呼勒斯太苏木镇空间发展的指南和可持续发展的空间蓝图，也是编制相关专项规划和详细规划的基础和依据。



目 录

1 规划概述

- 1.1 规划背景
- 1.2 规划原则
- 1.3 规划范围与期限

2 目标定位

- 2.1 总体定位
- 2.2 规划目标

3 空间格局

- 3.1 总体格局
- 3.2 控制线约束

4 国土综合治理和生态修复

- 4.1 全域国土综合整治
- 4.2 山水林田湖草沙系统修复

5 镇村统筹发展

- 5.1 镇村体系规划
- 5.2 产业发展与布局
- 5.3 特色风貌塑造

6 镇区规划

- 6.1 功能结构与发展方向
- 6.2 用地规模与布局
- 6.3 住房建设
- 6.4 绿地与开敞空间
- 6.5 城市更新与人居环境整治

7 支撑体系

- 7.1 综合交通体系
- 7.2 公共服务设施
- 7.3 市政公用设施
- 7.4 安全韧性与防灾减灾

8 规划传导与实施

- 8.1 规划传导
- 8.2 实施保障

01

规划概述

1.1 规划背景

1.2 规划原则

1.3 规划范围与期限

1.1 规划背景

为贯彻落实《中共中央国务院关于建立国土空间规划体系并监督实施的若干意见》等文件精神，按照国家、内蒙古自治区、巴彦淖尔市和乌拉特中旗统一部署，呼勒斯太苏木人民政府组织编制了《乌拉特中旗呼勒斯太苏木国土空间规划（2021-2035年）》（以下简称《规划》）。

《规划》是呼勒斯太苏木镇顺应新时代国土空间治理要求，**统筹构建绿色城乡、美丽高效的国土空间保护开发新格局**，开展全域国土空间资源保护、开发、利用、修复和实施国土空间管理的行动纲领，是**编制详细规划、村庄规划、相关专项规划和开展各类开发保护建设活动、实施国土空间用途管制的基本依据**。

1.2 规划原则

底线约束、绿色发展

切实提升国土空间开发利用质量和效益，促进人与自然和谐共生，推动形成绿色发展方式和生活方式。

城乡融合、区域协同

统筹国土空间规划，强化合作联动，科学划定红线与边界，促进城乡一体化，构建一体化空间保护开发秩序。

以人为本、提升品质

提升人居环境，改善人民生活品质。把人民群众满意度作为衡量规划编制和实施水平的标准。

因地制宜、分类指导

遵循规律，因地制宜规划，凸显特色，注重实效与韧性，强化考核，打造实用国土空间规划。

前瞻布局、用途管制

处理当前与长远，保护与发展并重，强化规划前瞻，完善管制监督，提升治理能力，实现可持续发展。

1.3 规划范围与期限



规划期限

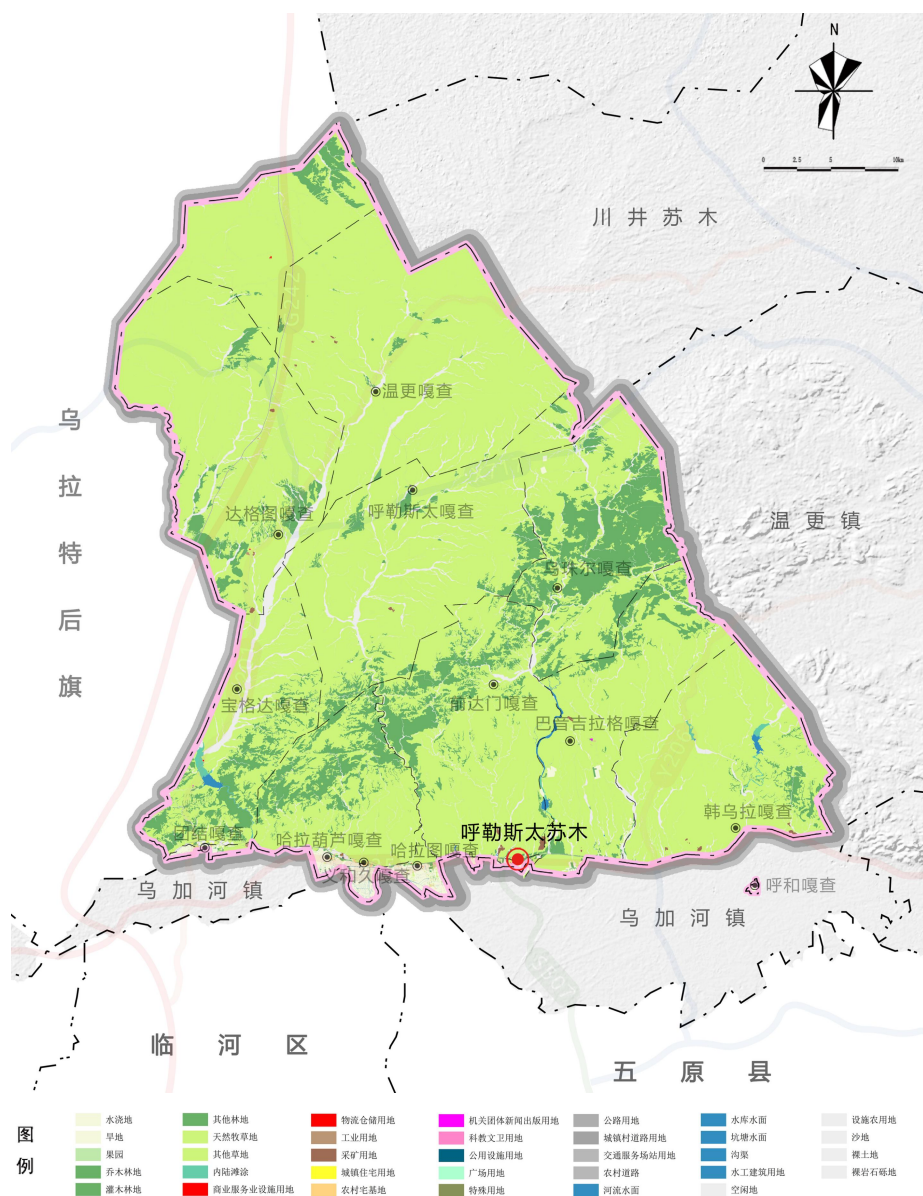
规划期限为**2021-2035年**，基期年为2020年，目标年为2035年，近期至2025年，远期展望至2050年。



规划范围

镇域范围：呼勒斯太苏木行政辖区范围，总面积为**1956.68平方公里**。

镇区范围：镇政府驻地的城镇开发边界区域，面积为**17.67公顷**。



镇域国土空间用地现状图

02

目标定位

2.1 总体定位

2.2 规划目标



2.1 总体定位

构建现代农牧业发展空间格局，丰富呼勒斯太发展内涵，推进生态农牧业发展，加强与周边地区协作，强化生态廊道的贯通性，全力筑牢生态屏障，依托底蕴丰厚的文化历史，发挥本土旅游资源 and 生态资源优势，打造**畜牧业生产加工基地**和**草原文化旅游集散地**。



畜牧业生产基地

立足自身农牧业资源优势，优化农畜产品供给，大力发展二狼山羊肉、羊肉羊杂预制菜、传统奶食品和风干肉、鸵鸟蛋肉等特色农畜产品加工业，促进畜牧业产业化、组织化、品牌化、绿色化、现代化发展，努力打造畜牧业生产加工基地。



草原文化旅游集散地

立足境内自然景观、文物古迹、鸿雁故事等优质文旅资源，不断增强“鸿雁故乡 神奇呼勒斯太”、“牧野呼勒斯太”“跨过阴山上草原”等文化旅游品牌影响力和美誉度，加快培育新型文旅支柱产业，打造草原文化旅游集散地。

2.2 规划目标

至2025年，**生态改善、城乡发展**、产业升级，严守资源红线。
2035年，**城乡共荣、绿色宜居**，强化生态安全，提升国土效率。
2050年，**国土优化、绿色转型**，人民生活更美好。

2025年发展目标

到2025年，持续改善生态，实现城乡协调发展，推动产业升级和文旅融合。同时，确保耕地、农田、林地等得到充足保护，严控城镇无序扩张，筑牢生态安全屏障。

2035年发展目标

到2035年：实现城乡共荣、绿色宜居，突出草原文旅特色，提升人居品质，均衡公共服务，低碳产业引领。严守资源红线，强化荒漠化治理，优化水资源利用。城乡均衡发展，国土利用高效，生活空间宜居。

2050年远景目标

展望2050年，国土空间格局全面优化，生态环境更加优美，生产方式和生活方式全面实现绿色转型，人民生活更加美好，总体形成科学合理、节约集约的生产、生态、生活空间。

03

空间格局

1. 总体格局
2. 控制线约束

3.1 总体格局

科学合理布局农牧生产、生态保护和城乡建设等空间，突出山、水、林、田的自然资源本底特征，构建“一心、一屏、三区”的国土空间总体格局。

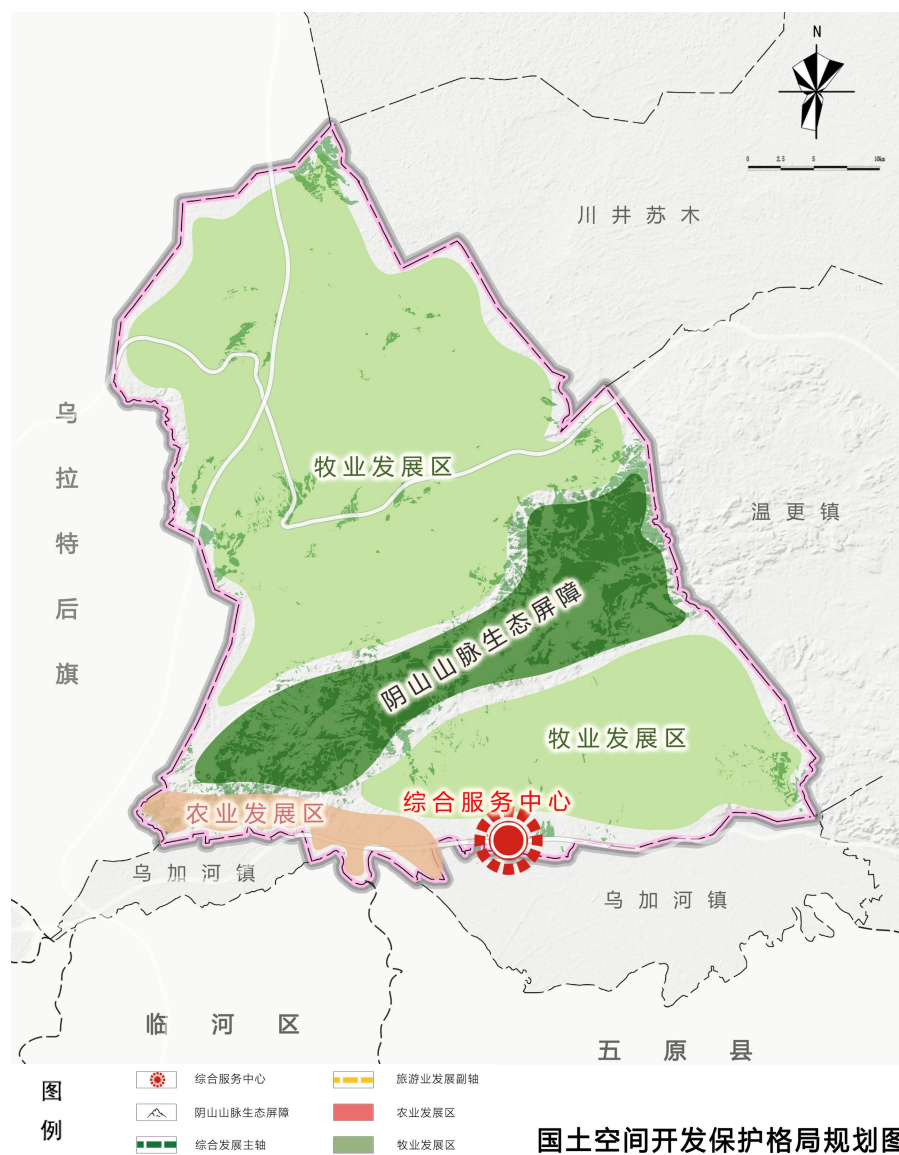
- 一心：镇区作为呼勒斯太苏木的综合服务中心。
- 一屏：阴山山脉生态屏障。
- 三区：农区聚焦农业生产，着力推动绿色转型；牧区聚焦产业集聚发展，着力做优特色产业，不断改善生态环境，实现草蓄平衡目标。

构建生态安全格局，强化区域协作，自然修复为主，发展现代农牧业与新型城镇化，完善设施，引导人口产业集中。

农业生产空间：保障粮食和重要农产品生产，合理布局乡村产业和设施农用地。

生态保护空间：衔接规划，强化生态屏障与廊道，构建连续生态保护格局，占总面积90.85%。

城乡建设空间：优化城乡建设布局，集约用地，融合发展，高效利用，美丽宜居，占总面积0.25%。



3.2 控制线约束

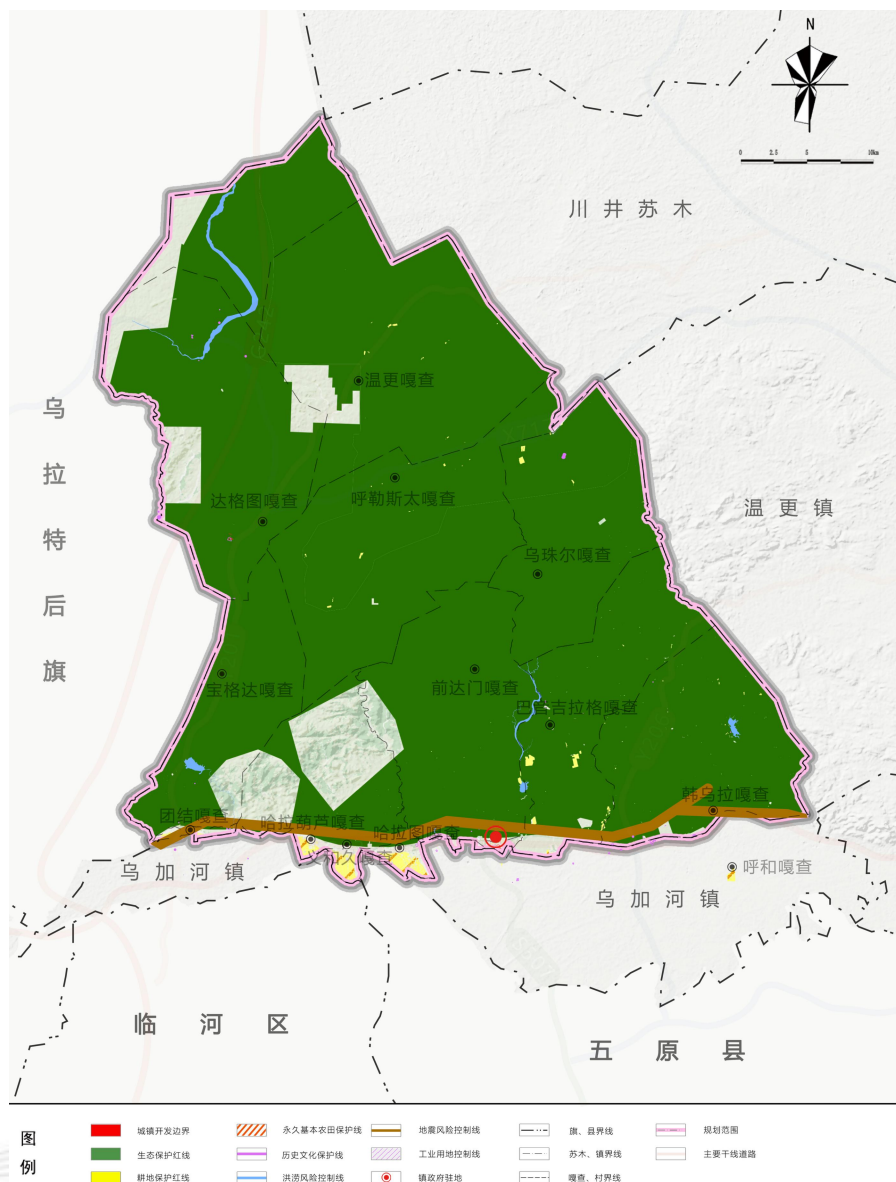
充分衔接《乌拉特中旗国土空间规划（2021-2035年）》，并严格落实三条控制线，充分考虑呼勒斯太苏木的自然资源条件、生态环境现状、农业资源和社会经济发展需求等因素，科学合理划定**生态保护红线**、**永久基本农田保护线**和**城镇开发边界**，并加强相关区域的保护和管理力度，确保国土空间规划的有效实施和可持续发展。

生态保护红线：以改善生态为核心，划定保护红线，保护水源、防治流失、净化环境、调节气候、保护生物多样性，通过禁渔禁伐恢复生态平衡，实现人与自然和谐共处。

永久基本农田保护线：是为维护粮食安全，切实保护耕地，促进农业生产和社会经济可持续发展，划定的需实施特殊保护和管理的区域。

城镇开发边界：统筹发展与安全，坚持保护优先、节约集约、紧凑发展、因地制宜，科学划定城镇开发边界。

村庄建设边界：村庄建设边界内应从严控制建设占用耕地，划入村庄建设边界的新增村庄建设用地应不占或尽量少占耕地。



镇域国土空间控制线规划图

04

国土综合整治和生态修复

4.1 全域国土综合整治

4.2 山水林田湖草沙系统修复

4.1 全域国土综合整治

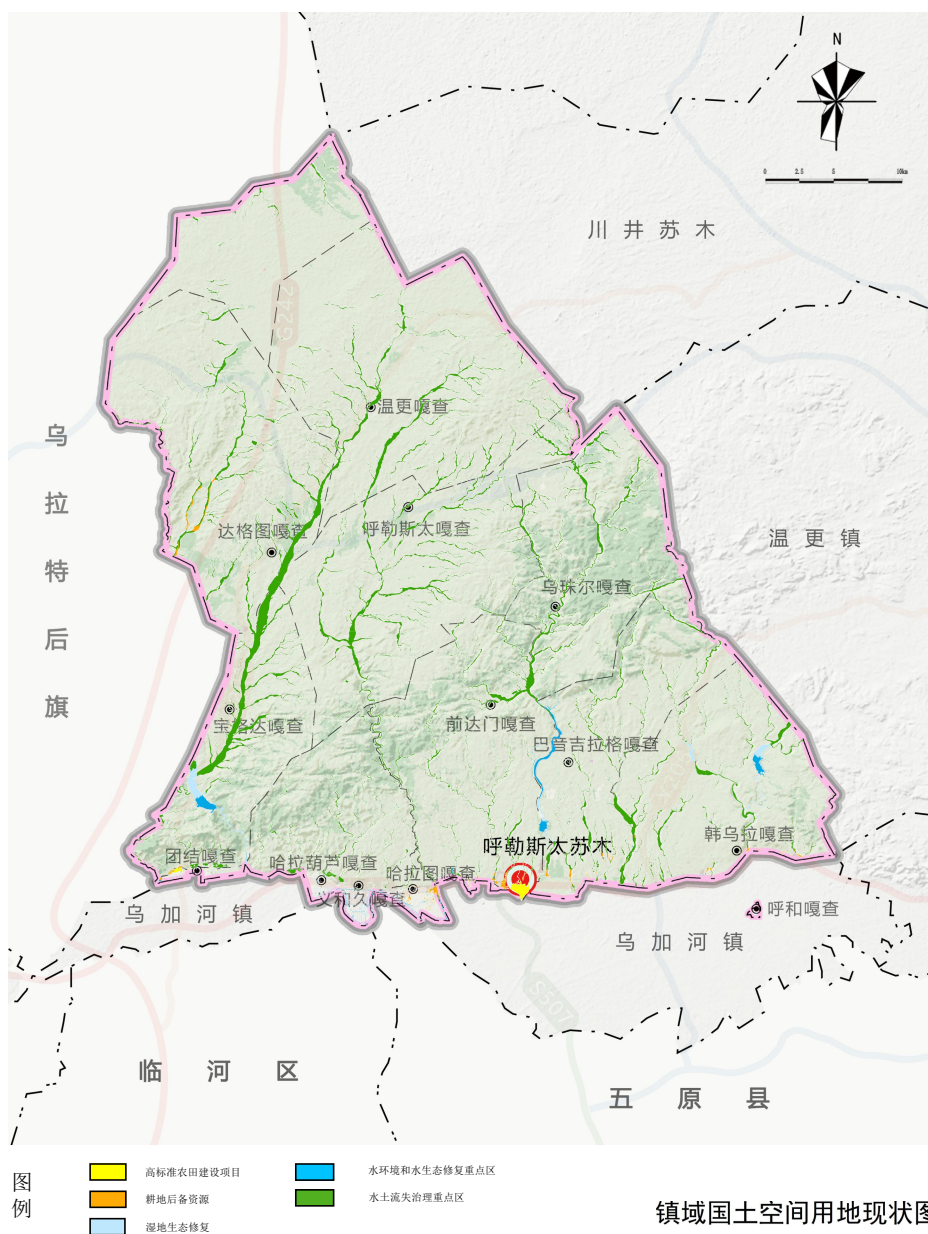
遵循“整体保护、系统修复、综合治理”的原则，加快推进国土综合整治。

农用地整理

聚焦田园综合体，通过整治和建设高标准农田，优化农田布局，提高耕地质量和产能，严控土壤污染，发展生态种植，减少化肥农药使用，促进畜禽养殖废弃物资源化利用，全面提升农业生产条件和生态环境。

建设用地整理

优化结构、提升效益，支持新产业新业态。通过全域整治腾退土地，重点用于产业融合发展，增强乡村自我发展能力。允许节余指标流动，科学配置土地要素，为乡村振兴提供资金支持，并鼓励开展全域土地综合整治试点。



4.2 山水林田湖草沙系统修复



森林草原修复

强化草原生态保护修复，构建完善制度，加强执法，提升防灾减灾能力，实现数字化管理，提高科技水平，完成修复目标。同时，优化森林生态，增强修复能力，实现可持续发展，提升人员素养。

山体保护与矿山修复

山体保护区内禁破坏生态，邻近项目需协调景观，鼓励生态修复工程，治理废弃矿山恢复地貌，提高生态效益和居民福祉。



土壤修复治理

严控土壤污染，禁高毒农药，发展生态种植，控制化肥农药，补偿绿色耕作，减少使用，推动畜禽废弃物资源化利用。

生物栖息地保护修复

构建生态廊道，围绕生物栖息地恢复，结合河湖滨岸治理，实施植被缓冲带建设，保护河床底质多样，营造水生生物繁衍环境，全面促进生物多样性保护与生态平衡。



水域湿地修复

开展河湖复苏行动，因地制宜制定方案，推动高质量发展；优化湿地生态系统，加强整体保护，提高科学化水平，加强宣传教育，树立生态文明理念。

05

镇村统筹发展

5.1 镇村体系规划

5.2 产业发展与布局

5.3 特色风貌塑造

5.1 镇村体系规划

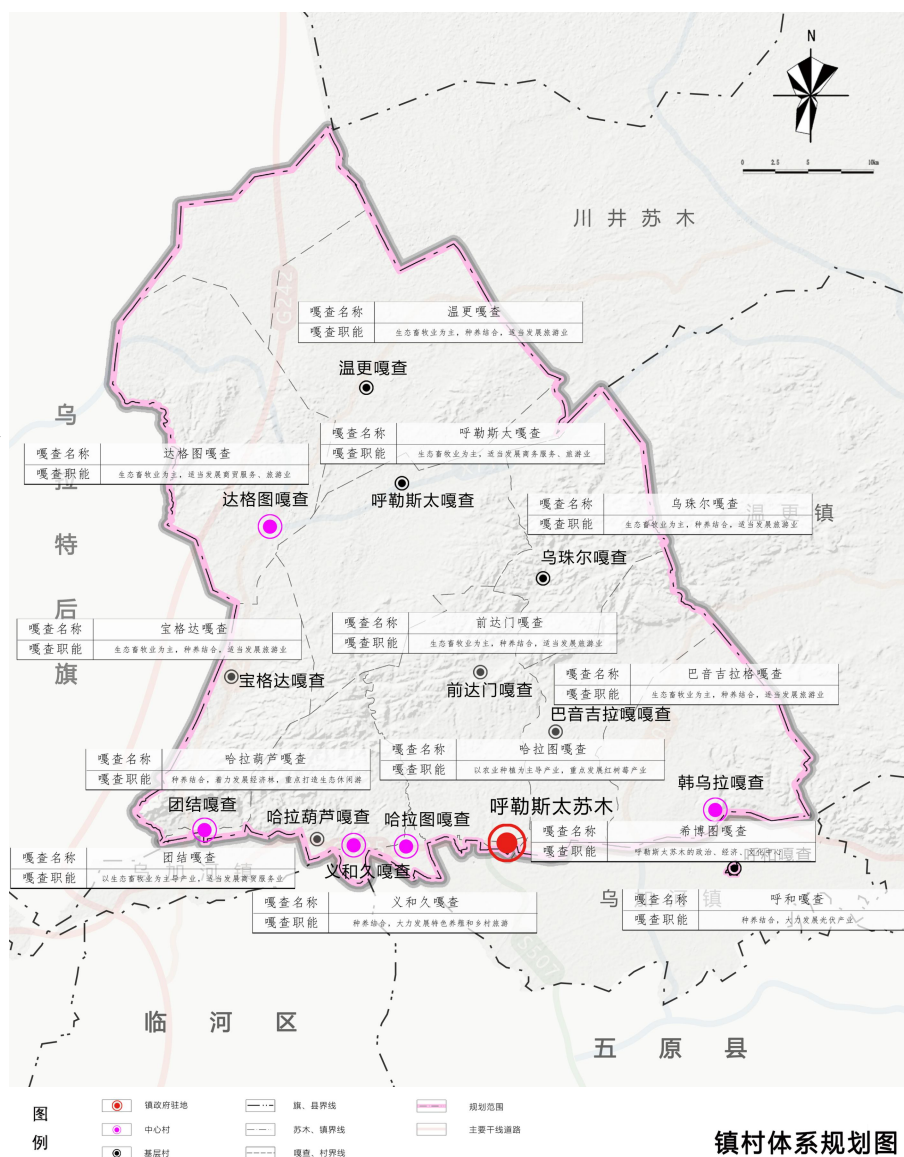
镇村等级体系

规划形成“1个中心城镇，5个中心村，8个基层村”组成的三级镇村体系，根据镇村所处地理位置、资源环境等发展条件，合理确定各个嘎查的职能分工，配备各项服务设施。

中心镇区：即呼勒斯太苏木中心镇区，是全镇的政治、经济、教育、文化和休闲中心。

中心村：指镇域范围内一定片区的中心，包括团结嘎查、义和久嘎查、韩乌拉嘎查、达格图嘎查、哈拉图嘎查5个嘎查。

基层村：主要是为本村村民生产生活服务，包括呼和嘎查、哈拉葫芦嘎查、呼勒斯太嘎查、温更嘎查、宝格达嘎查、前达门嘎查、乌珠尔嘎查、巴音吉拉格嘎查8个嘎查。



镇村体系规划图

5.1 镇村体系规划

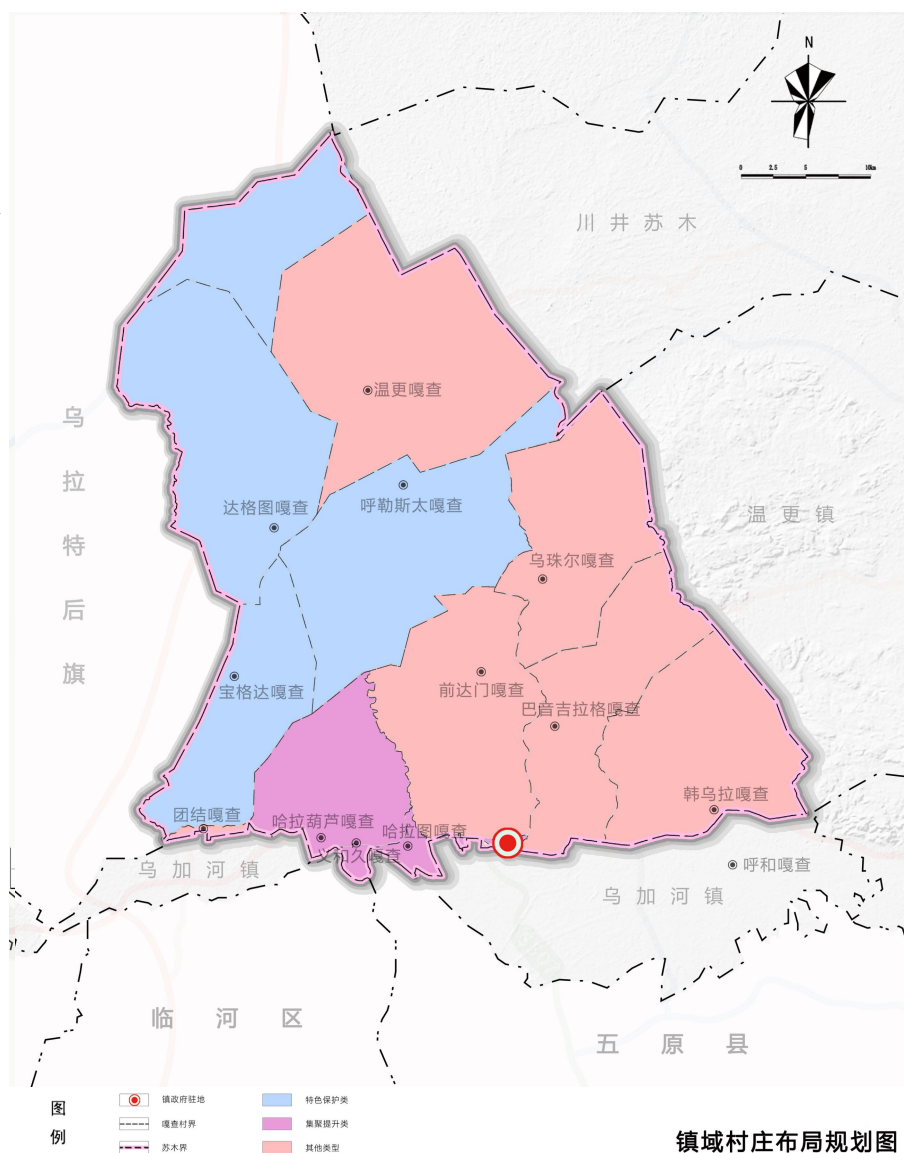
村庄分类

综合考虑嘎查村区位条件、发展现状、资源禀赋等，将呼勒斯太苏木域内嘎查进行分类。

特色保护类：宝格达嘎查、呼勒斯太嘎查以及达格图嘎查为特色保护类，特色保护类嘎查重点是把改善农民生产生活条件与保护文化遗产统一起来，应统筹保护、利用与发展的关系，保持文化遗产的完整性和居民生活的延续性，加快推进农业农村现代化。

集聚提升类：哈拉葫芦嘎查、义和久嘎查、哈拉图嘎查以及希博图嘎查为集聚提升类。集聚提升类嘎查应依托农牧业资源优势，打造产业联动模式，促进产业功能拓展与业态延伸，促进嘎查村产业经济提升

其他未确定类型：其他嘎查为其他类。重点考虑产业发展、村民建房、人居环境整治等建设需要。其他未确定类型暂不做分类，留出足够的观察和论证时间。



5.2 产业发展与布局

呼勒斯太苏木产业发展以**生态农牧业**和**文旅产业**为主导。发展生态农牧业，实现工业化思维与三次产业融合，达成“**三生同步**”发展；同时，依托丰富旅游资源，发展生态文旅，融合经济、文化、生态和民生，打造**特色生态康养小镇**。

1. “一产革新展”

农业高标准农田建设提升产能，发展设施农业；牧业注重种羊育种、托管养殖，推动草原生态保护和畜牧业生产。推进农牧业废弃物资源化利用，探索农牧业碳汇，转化生态价值，重塑一产经济优势。



2. “二产高新展”

围绕非金属矿资源提升综合开发利用，发展分布式光伏项目助力农牧民增收，培育特色产业加工龙头企业，优化农畜产品供给，利用电商平台扩大特色产品销售，推动二产高新展。

3. “三产创新发展”

立足文旅资源，抢抓消费升级机遇，以“鸿雁文化”推动农牧文旅融合，整合景点，设计越野路线，提升基础设施，举办节庆活动，丰富文旅体验，打造新型文旅支柱产业，激活创新活力，实现产业突破。



5.2 产业发展与布局

呼勒斯太苏木以**生态农牧**、**文旅**为主导，融合工业化思维与三产，实现“**三生同步**”，依托旅游资源发展生态文旅，打造特色康养小镇。

山前农区

以高标准农田建设为抓手，积极推进农业碳减排，大力发展以省道335沿线嘎查为主的设施农业，加快形成现代农业产业体系；在义和久嘎查发展鸵鸟特色养殖及蛋肉羽油精深加工产业；在哈拉图嘎查利用现有拱棚和饮料厂发展特色种植加工产业；在呼和嘎查、哈拉葫芦嘎查、哈拉图嘎查、义和久嘎查、团结嘎查发展分布式光伏。

山后牧区

呼勒斯太苏木以生态畜牧业为核心，强化二狼山白绒山羊等育种与养殖，实现草畜平衡与草原修复。依托自然景观和文物古迹，结合文化品牌与节庆活动，打造农牧文旅融合产业。同时，探索农牧业碳汇，转化生态价值为经济优势，力争成为“重塑一产”的典范。



5.3 特色风貌塑造

结合空间特色要素与资源的整合与利用，规划总体形成“**一脉引领，四区相拥**”的特色风貌格局。“一脉”即呼勒斯太苏木悠久绵长的**历史文脉**。“四区”即四个风貌分区，具体包括**历史文化风貌区**、**农业景观风貌区**、**草原景观风貌区**以及**阴山景观风貌区**。



历史文脉

应以“鸿雁”文化为主题，凸显“鸿雁”之乡的文化魅力。对镇区迎街窗口造型和标识牌做到统一建筑色调和统一立面装饰，对已经安装的玻璃钢“鸿雁”进行维护修复，持续彰显民族特色。



历史文化风貌区

主要包括以马鬃山墓群、秦汉长城为核心，拥有多处历史文化遗产的地段，展示呼勒斯太苏木历史文化以及历史演变。



农业景观风貌区

主要包括阴山南部大面积的农业种植区域以及浅山区多元产业融合发展的田园综合体，展示呼勒斯太苏木丰富多样的农业系统和农业景观。



草原景观风貌区

主要包括阴山北部滩地草原区域，以杭盖草原风情园和五畜部落为核心，以家庭生态牧场为基础，展示呼勒斯太苏木灿烂的游牧文化以及多个草原民族丰厚的文化历史底蕴。



阴山景观风貌区

主要包括苏木域内阴山山脉区域，展示阴山雄伟壮丽的自然景观风貌。

06

镇区规划

6.1 功能结构与发展方向

6.2 用地规模与布局

6.3 住房建设

6.4 绿地与开敞空间

6.5 城市更新与人居环境整治

6.1 功能结构与发展方向

镇区功能结构：规划形成“一心、两轴、多片区”的功能结构。

一心

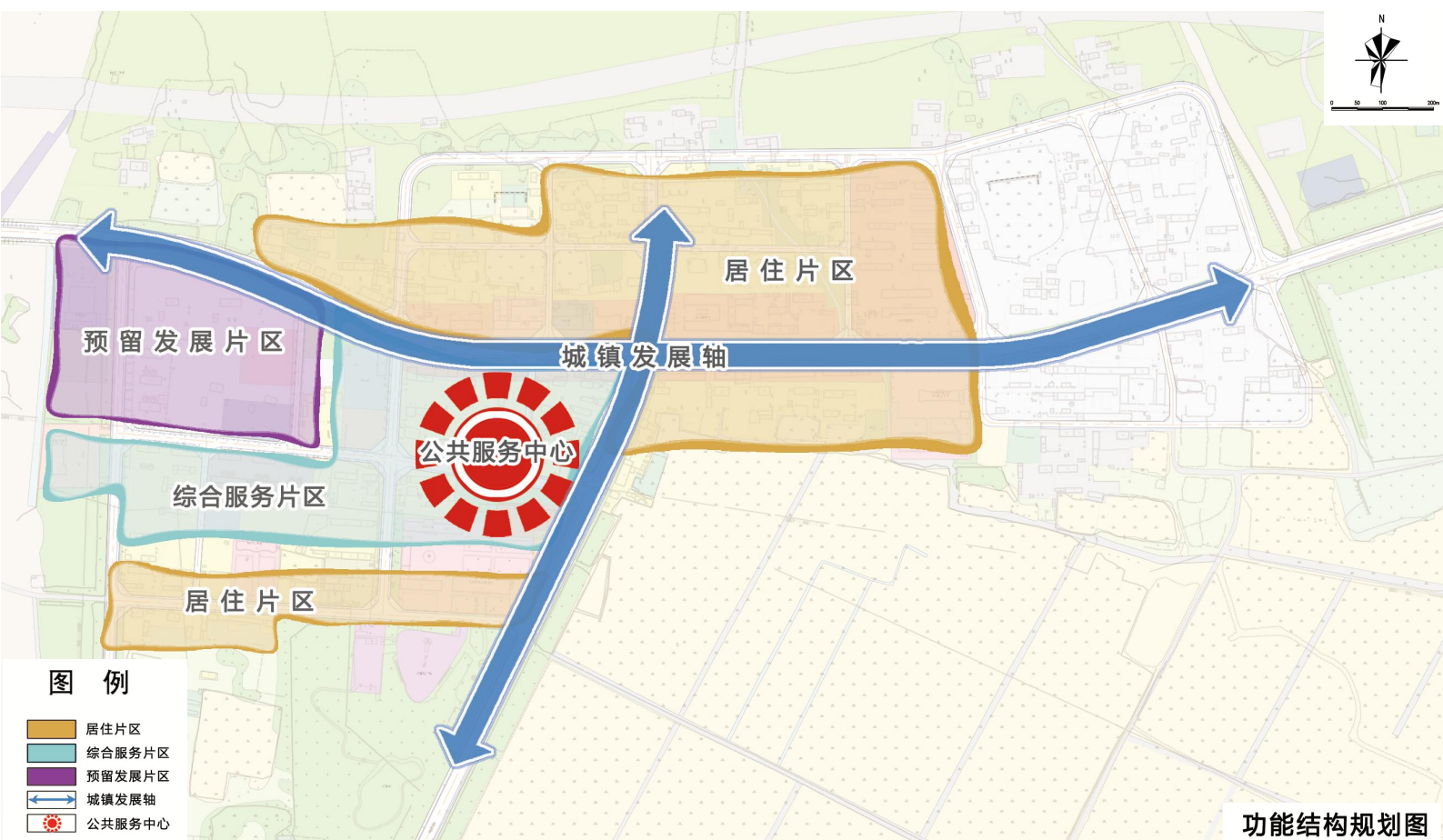
镇区团结路西侧公共服务中心—集商业金融、政府办公、休闲健身等功能为一体，构成镇区公共服务中心。

两轴

沿旧固察路两侧布置商业金融、文体科技、医疗卫生等公共服务设施，形成东西向发展主轴，承担镇区主要公共生活功能，沿团结路西侧布置商业金融、综合活动中心、行政办公等公共服务设施，形成南北向发展次轴。

多片区

镇区中心的综合服务片区，北部和南部的居住片区以及西侧的预留发展片区。



6.1 功能结构与发展方向

发展方向：呼勒斯太苏木镇区规划面积为17.67公顷，即镇区开发边界面积。镇区范围北至国道335、南至南侧基本农田用地、西至西侧河沟，东至东侧乔木林地。

• 土地整备，盘活存量用地

镇区的建设应着力提高土地使用效率、整合现有土地资源，优化用地结构和城市布局，按照促进生产空间集约高效、生活空间宜居适度、生态空间山清水秀的总体要求，形成生产、生活、生态空间的合理结构，在优化布局中保持建设用地流量，支撑经济社会协调发展。盘活镇区存量土地，集约利用土地，切实保护耕地、园地等农业空间。

• 部分更新，重塑城市活力

完善城市空间结构、强化历史文化保护、塑造城市形象风貌，整合各类空间资源，推进产业与城市功能融合发展，全力推进城市基础设施建设。



6.2 用地规模与布局

规划至2035年，镇区城镇开发边界内城镇建设用地总计**17.67公顷**，城镇开发边界扩展倍数不高于1，无增量建设用地。

居住用地：居住用地规模控制在13.58公顷，主要分布于固察路南北两侧。

公共管理与公共服务设施用地：

行政办公用地：保留并梳理镇区南侧现状用地，优化行政办公布局。

体育用地：新建0.14公顷的体育用地，位于镇政府东侧，建综合活动中心以满足体育锻炼需求。

文化用地：利用新建综合活动中心场地，举办农牧区文化活动，丰富群众生活。

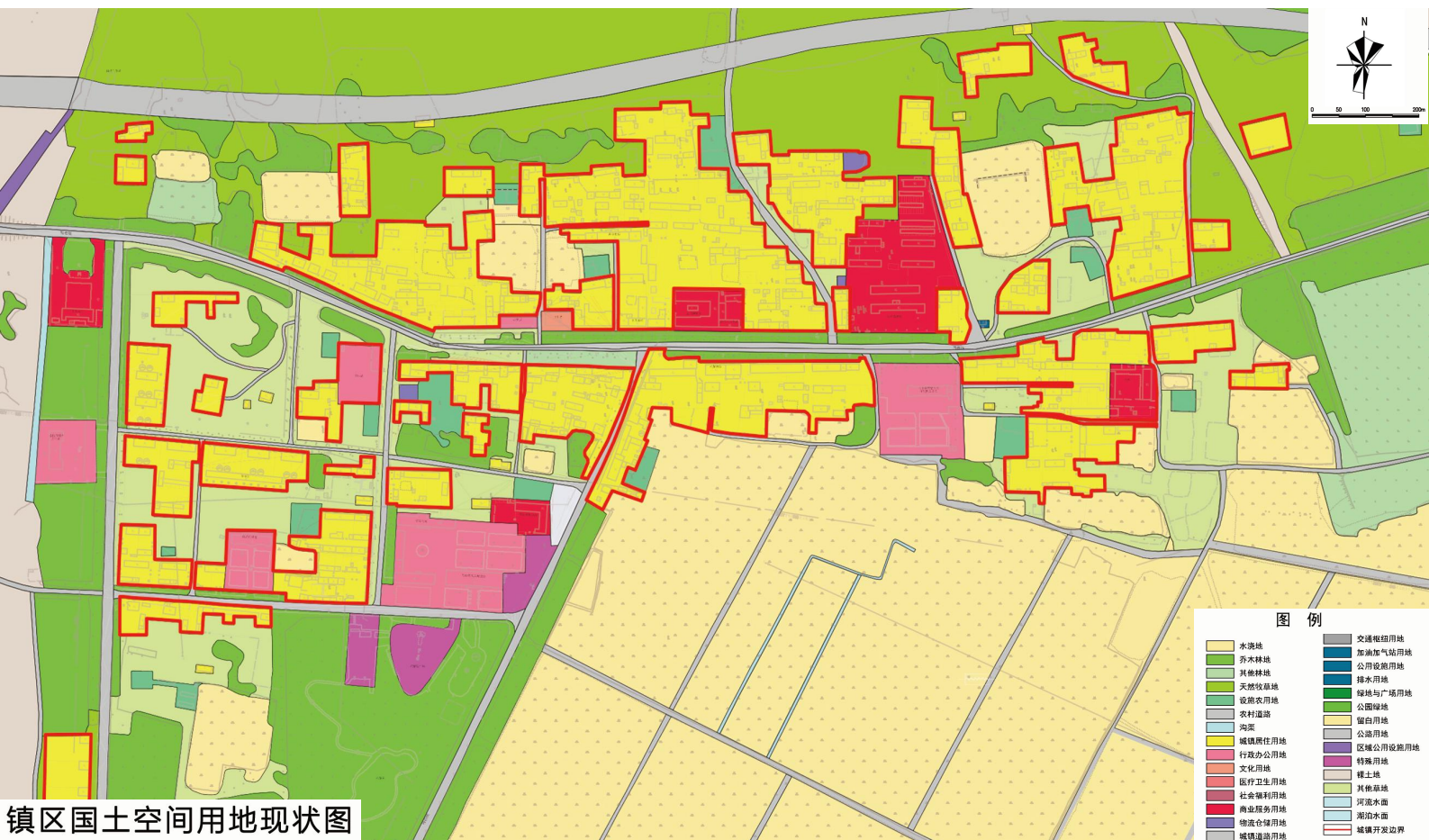
医疗卫生用地：规划新建一处占地0.4245公顷的卫生院，位于镇区西侧，提升医疗服务水平。

社会福利用地：对现有社会福利设施进行提升改造，更好的社会福利服务。

商服用地：保留现状商业用地，对用地进行梳理，至2035年，规划固察路两侧商服用地。

公用设施用地：

完善镇区公用设施，对现状污水处理设施进行提升改造，以满足远期污水处理需求，在镇区中心沿街设施邮政电信综合所，在卫生院南侧规划设计消防站。



镇区国土空间用地现状图

6.3 住房建设

统筹住房发展的经济功能和社会功能，坚持以政府为主提供基本保障，以市场为主满足多层次需求，加快建立以公共租赁住房、保障性租赁住房为主体的住房保障体系，进一步缓解青年群众以及“城乡两栖者”的住房压力，引导发挥其在乡村振兴中的积极作用。

按照“尽力而为、量力而行”的原则分步推进城镇棚户区改造。将棚户区改造与城市更新、产业转型升级相结合，加快棚改安置房建设力度，围绕“房等人”宗旨，对安置房的规划、布点，实行区级统筹、统一规划，适度超前考虑，合理确定安置房的供应量，优先保证城建重大项目安置房需求。坚持政府主导、市场运作，发挥政府的组织引导作用，在政策和资金等方面给予支持。对有异地安置意愿的居民，采取政府搭台、政策支持等方式，做好服务工作，加快房源盘活，确保搬迁居民得到妥善安置。



6.4 绿地与开敞空间

加快绿化景观系统建设，营造舒适宜人的居住环境，提升城镇环境质量。

公园绿地：规划布置三处街头小游园，以及沿街带状绿地。

防护绿地：在加油站周边设置防护绿地，起到卫生防护、隔离作用。

镇区绿地系统与开敞空间规划图



6.5 城市更新与人居环境整治

城市有机更新促发展，人居环境整治重治理，宣传示范共提升，考核管理保成效。

城市更新

• **城市有机更新策略**：强调多维度协调管理，注重渐进式更新与精细化管理，优化空间结构、城市功能，鼓励多元参与，提升环境品质，完善设施，推进老旧区域改造，实现高质量发展。

• **城市有机更新重点**：保护历史文化，完善公共设施，政府引导、市场运作，提升城市品质，优化生活服务。

• **城市有机更新模式**：老旧住区改造，城郊环境整治，低效用地再开发，完善设施，提升环境，加强保障。

人居环境整治

1. 整治方向

新建污水处理厂提升处理能力，建立垃圾收储转运体系提升分类积极性，推进乡村绿化美化发展庭院经济，整治交通干线创建“四好”公路，整治重点产业园区改善环境并推动红树梅饮品产业发展。

2. 整治措施

加大宣传引导，提升村民参与度和责任感；加强保洁日常管理，确保环境整洁有序；加快考核机制建设，强化监管和奖惩；党员干部发挥带头作用，示范引领乡村人居环境整治行动，通过典型示范激发群众积极性，全面提升乡村环境。

07

支撑体系

7.1 综合交通体系

7.2 公共服务设施

7.3 市政公用设施

7.4 安全韧性与防灾减灾

7.1 综合交通体系

以现有公路为基础，着力于公路等级的提高和成网建设，形成以公路运输为主的综合交通系统。以两条国道为主体，结合产业布局，提高道路通行能力和服务水平。加强农村牧区公路建设，打通断头路，提高交通通达深度。

苏木域道路规划：农村牧区道路硬化升级，包括嘎查村通道、双车道及多条连接线路。产业路硬化工程覆盖多基地，促进农牧业循环发展及园区建设。

镇区道路交通：路网规划采用方格网结构，含主干、次干、支路三级，主干路红线宽18米，次干路12米，支路6米；规划转运车辆停车场、保留汽车站及加油站，满足交通需求。



7.2 公共服务设施

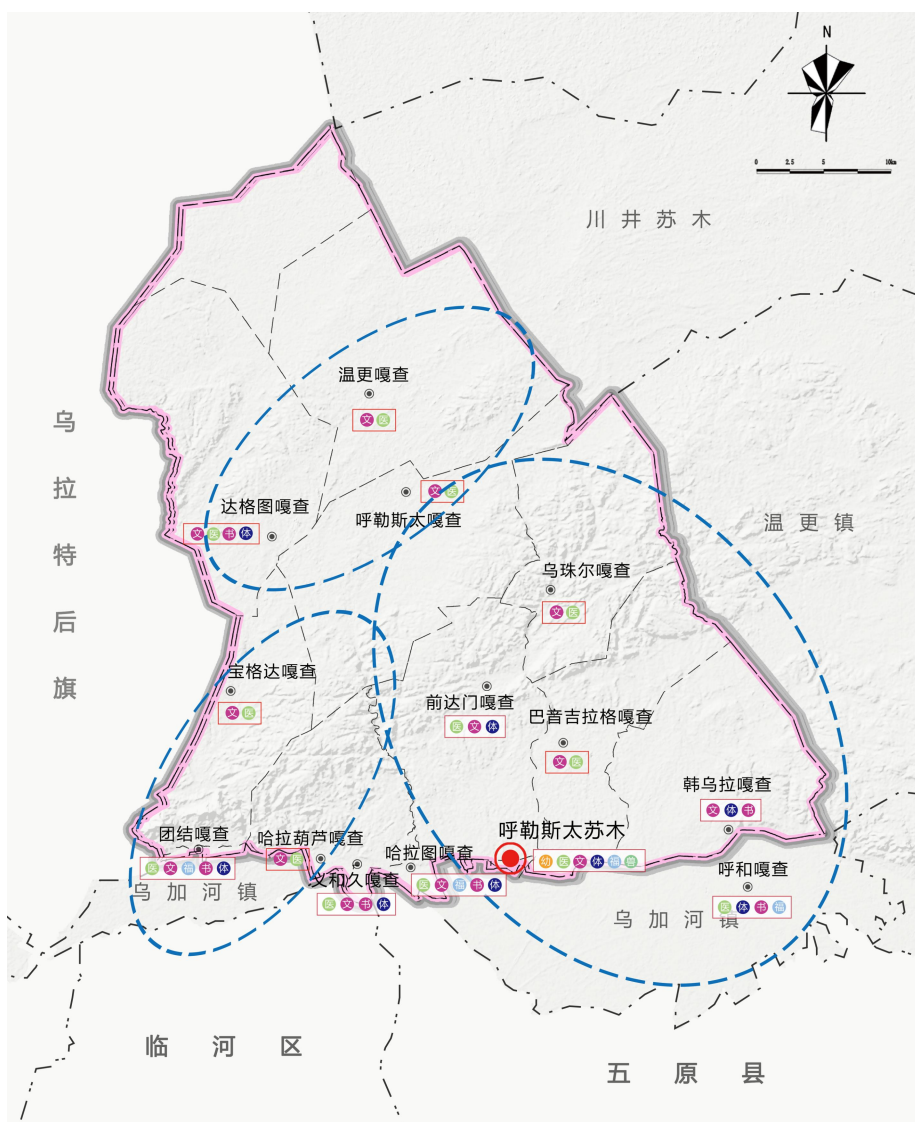
构建“镇区-中心村-基层村”三级服务体系，实现服务现代化，促进和谐社会发展。配置的公共服务设施项目以《社区生活圈规划技术指南》（报批稿）为基准。按照推进城乡基本公共服务均等化目标，结合区位条件和发展定位，以人口为基础，结合相关行业发展规划，合理配置公共服务设施用地。

教育机构设施：规划在镇区设置1所幼儿园，以方便学龄前儿童接受基本教育。

医疗服务设施：加强农村医疗体系建设，规划镇级卫生院，提升嘎查卫生室，改善农村医疗条件。

文体设施：加强农村医疗体系建设，规划镇级卫生院，提升嘎查卫生室，改善农村医疗条件。

社会福利设施：为应对人口老龄化加剧的趋势，规划健全医疗保健及养老设施。完善提升镇区现状养老院，有条件的嘎查根据实际情况建设养老设施。



图例

- | | | | | |
|----------|-----------|--------------|------------|---------|
| ● 幼儿园 | ● 卫生院、卫生室 | ● 体育馆、健身活动中心 | — 苏木、镇界线 | — 主要干线路 |
| ● 文化活动中心 | ● 养老院 | ● 镇政府驻地 | --- 嘎查、村界线 | |
| ● 图书馆 | ● 兽医站 | --- 旗、县界线 | — 规划范围 | |

镇域城乡生活圈和公共服务设施规划图

7.3 市政公用设施

构建低碳安全的市政基础设施体系

构建布局合理、设施配套完善、功能完备、绿色低碳、智慧高效的可持续市政设施体系，**提高城市“韧性”**。

保障城乡供水安全，完善排水体系；构建清洁高效、安全可靠的能源体系；建设高效安全的信息基础设施体系；构建城乡统筹的垃圾处理体系；



给水工程

遵循国家标准，预测水量需求，设计生活与消防共用的供水系统，确保供水可靠与安全，保护水源地，预防污染。



排水工程

遵循国标，预测污水量并规划雨污分流系统，建设污水处理厂，采用道路排水和防洪截流沟，确保雨水就近排放，保护规划区免受山洪威胁。



电力工程

预测非供暖期与供暖期电力负荷，规划宏丰35KV变电站供电，10KV电缆直埋，低压电缆排管，未来增容变压器。



通信工程

预测电话用户，设置电话端局和基站，加强光缆网络，实现数字化、宽带化，有线电视普及，新建邮政支局，促进邮政业务向综合服务转变。



供热工程

镇区规划实施“煤改电”工程，旨在保障能源安全与清洁发展，考虑居民消费能力，采用蓄热式电锅炉供暖，以供电能力为前提，先供电后改造，加大配电网建设力度，确保用户用电需求。



燃气工程

目前尚未建设市政燃气系统，现状居民生活大多以燃煤为主。根据镇区人口规模，规划在镇区配建瓶装液化气供应站，鼓励居民使用瓶装液化气等清洁能源。



环境卫生工程

严格执行环境质量标准，推广电气化改善大气，控制噪声交通，保护饮用水源，提高绿化；规划垃圾收集、卫生厕所及转运设施，提升镇区环境品质，保障生态安全。

7.4 安全韧性与防灾减灾

建立预警机制和应急救防体系。形成“预警适当、救援及时”的公共安全工程体系。



防洪规划

本次规划旨在减轻洪涝灾害对城镇社会经济的危害，遵循“全面规划、综合治理”原则，设定呼勒斯太苏木镇区四级防洪标准（20年一遇）。规划强调对水库、山洪沟口及滞洪区的重点防范，包括加固大堤、清理维护防洪设施，结合山坡洪水防治与水土保持措施。同时，建设防洪指挥系统，加强水土保持与生态保护，完善防洪排涝的社会化管理和政策措施，确保防洪安全。



消防规划

规划遵循“预防为主，防消结合”原则，注重重点防范与均衡布局、近远期规划结合，以及科学性与可操作性。计划建立微型消防站，并与供水、供电、通信联网，设置火警电话及消防水鹤，服务半径不超1公里。各嘎查配备消防设备，组建应急小组，有条件者设置消防水池。



抗震规划

抗震规划严格遵循《建筑抗震设计规范》，一般工程按Ⅶ度设防，重要设施提高标准。新建工程必须达标，抗震加固须严格程序。城市生命线系统及重要部门需确保Ⅷ度地震时正常运作，并制定防灾预案。新建农村民居按Ⅶ度设防，确保不倒塌。城市避震疏散规划确保半小时内可到达疏散场所，主要道路宽度保证15米以上，采用三种疏散方式确保安全。



地质灾害防治规划

地质灾害的预防与治理，除应按国土资源部对地质灾害调查规范的要求，做好地质灾害的专项调查，查明不良地质作用和地质灾害类型、分布、成因外，更应贯彻以防为主，防治结合的原则，通过强化群测群防网络体系，提高地质灾害监测预报水平，积极推进地质灾害避让治理。

08

规划传导与实施

8.1 规划传导

8.2 实施保障

8.1 规划传导

落实上位 规划

落实《内蒙古自治区国土空间总体规划（2021-2035年）》、《巴彦淖尔市国土空间总体规划（2021-2035年）》的重要引导及管控要求。

落实《乌拉特中旗国土空间总体规划（2021-2035年）》。将呼勒斯太苏木定位为畜牧业生产加工基地和草原文化旅游集散地。

构建“镇-村”协同纵向传导机制，对村庄规划、详细规划的传导主要包括本规划中的强制性内容。相关专项规划应符合本规划的要求。不得突破本规划的约束性指标和强制性内容。

对村庄规 划的传导

引导性内 容传导

详细指标引导。对详细规划编制单元提出重要功能布局、开发强度、要素配置、空间形态与风貌管控等约束要求，明确重要基础设施、公共服务设施和综合防灾设施布局。根据乡镇规划确定的村庄分类、规模等级和发展要求，有序推进实用性村庄规划编制，明确村庄规划编制数量和名单。对村庄规划提出等级类型、发展方向等引导。将生态保护红线、永久基本农田等底线管控指标规模和空间布局传导至村庄。

专项规划引导。与相关部门编制的专项规划充分协调，对相关专项规划进行统筹，指导相关部门和行业深化细化专项规划。在充分协调的基础上，将专项规划的主要内容纳入乡镇级国土空间总体规划，确保其空间需求在乡镇级国土空间总体规划中精准落实。

8.2 实施保障

• 加强组织保障

由人民政府负责规划实施，建立政府负责、部门协同、公众参与、上下联动的工作机制，制定推进规划的实施措施，按照项目计划制定年度工作安排，监督检查各年度工作的推进执行情况。完善规划决策体制和制度，建立重大问题的政策研究机制和专家论证制度，以及重大建设项目公示与听证制度，提高决策的科学性。健全乡村建设规划许可管理制度，按照先规划、后许可、再建设的原则，优化审批流程，简化管理措施，强化规划权威，确保建设符合规划不走样。充实规划管理力量，推行乡村规划师制度。

• 实施计划

近期主要围绕产业发展、镇村建设、基础设施、整治修复等主要任务，重点建设等项目，统筹推进全域土地综合整治，协调开展农村居民点建设。城镇近期建设项目主要针对政府主导性建设项目而制定，分为公共服务、商贸服务、环境改善、基础设施、产业发展等五大方面，并按类别、项目名称、数量、规模、建设方式等，建立项目库。

8.2 实施保障

• 落实配套政策

探索集体经营性建设用地入市配套政策。明确集体经营性建设用地入市相关配套制度，落实具体操作细则，明确相关利益分配机制，保障农村一二三产业融合发展。下放新增集体建设用地涉及农用地转用权限，由当地人民政府审批，集体建设用地报转时只报总量，不固定图斑，年底统一结算并定图斑、定数量，完善相关资料上报备案。

探索集中居住激励政策。通过基础设施建设、公共服务完善、经济补贴等方式鼓励村民搬迁到集中居民点聚居。村集体方面，在一户一宅的前提下，采用集中居住后腾退的宅基地面积作价入股等方式，保障集体经济组织成员对原有宅基地的财产权。

探索宅基地有偿退出机制。放活宅基地使用权。在土地、财政、融资等方面出台对城镇集中居住、农村集中归并、自愿退出宅基地配套支持政策。

• 健全监督机制

完善公众参与制度，建立贯穿规划编制、实施、监督及乡村治理全过程的公众参与机制。建立并用好国土空间规划“一张图”实施监督信息系统，数据库汇入上级国土空间基础信息平台 and “一张图”实施监督信息系统。完善规划实施动态监测、评估、预警、考核机制，将国土空间规划执行情况纳入自然资源执法督查内容，建立规划实施考核制度，实行规划实施考核结果与实施主体责任、绩效挂钩的考核机制。