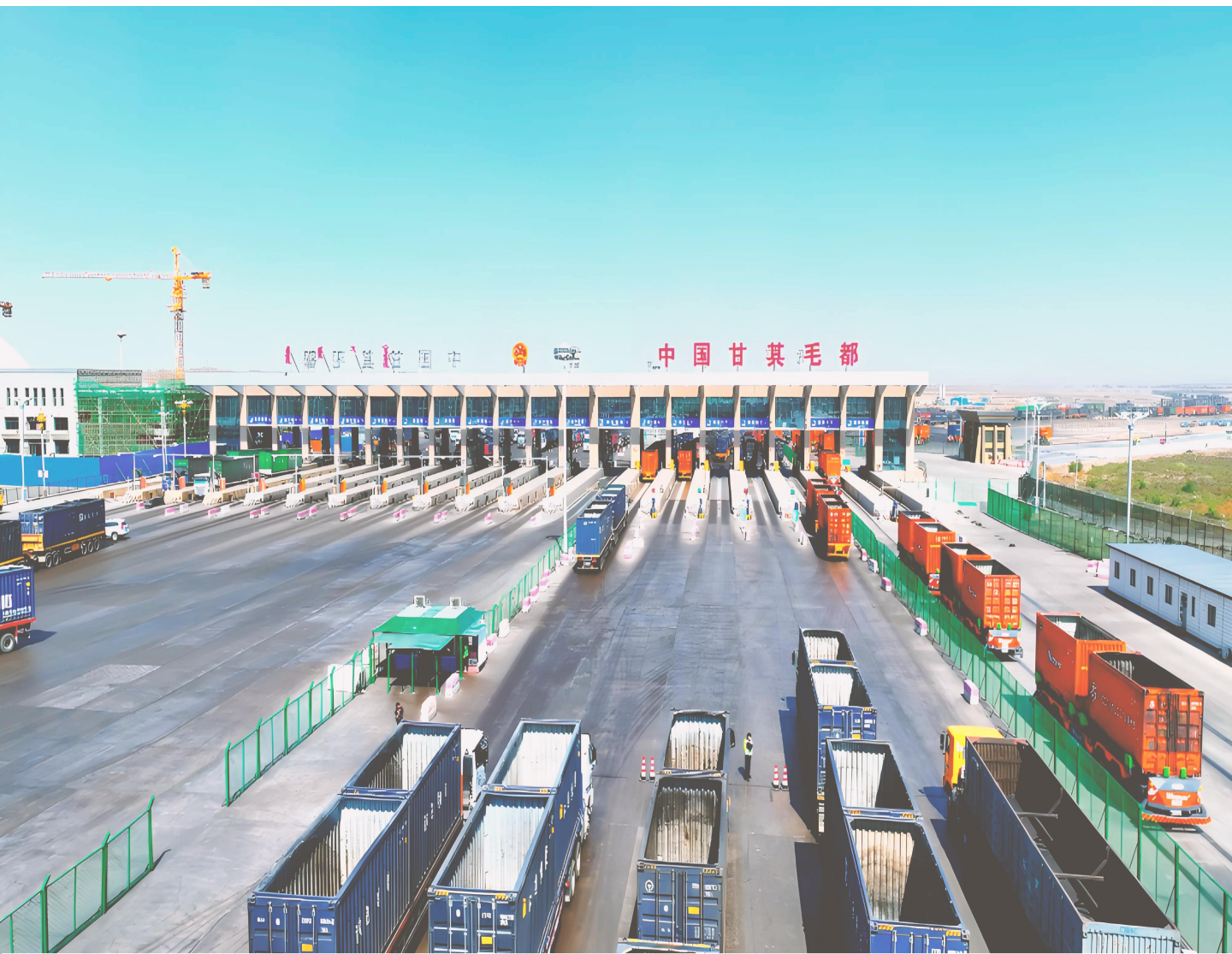


# 乌拉特中旗甘其毛都镇 国土空间规划 (2021-2035年)

公示稿



甘其毛都镇人民政府  
2025年7月

# 前言

为贯彻落实《中共中央国务院关于建立国土空间规划体系并监督实施的若干意见》(中发[2019] 18号)、《自然资源部关于全面开展国土空间规划工作的通知》(自然资发[2019] 87号)等相关文件要求,国土空间规划是国家空间发展的指南、可持续发展的空间蓝图,是各类开发保护建设活动的基本依据,建立国土空间规划体系并监督实施,强化国土空间规划对各专项规划的指导约束作用,是党中央、国务院作出的重大部署。

《乌拉特中旗甘其毛都镇国土空间规划(2023-2035年)》(以下简称《规划》)是落实自治区党委、政府关于全区国土空间保护开发与高质量发展相关要求,是对《乌拉特中旗国民经济与社会发展第十四个五年规划和二〇三五年远景目标纲要》、《巴彦淖尔市乌拉特中旗国土空间总体规划(2021—2035年)》等上位规划要求的细化落实,是对镇域国土空间保护、开发、利用、修复作出的综合部署和具体安排,是空间治理体系与治理能力现代化的有效手段,是编制详细规划和村庄规划的基本依据。



# 目 录

- 1 总则
- 2 规划定位与目标
- 3 总体格局与结构
- 4 国土综合整治和生态修复
- 5 镇村统筹发展
- 6 镇区规划
- 7 综合支撑体系
- 8 规划传导与实施



# 1

## 总 则

1.1 规划背景

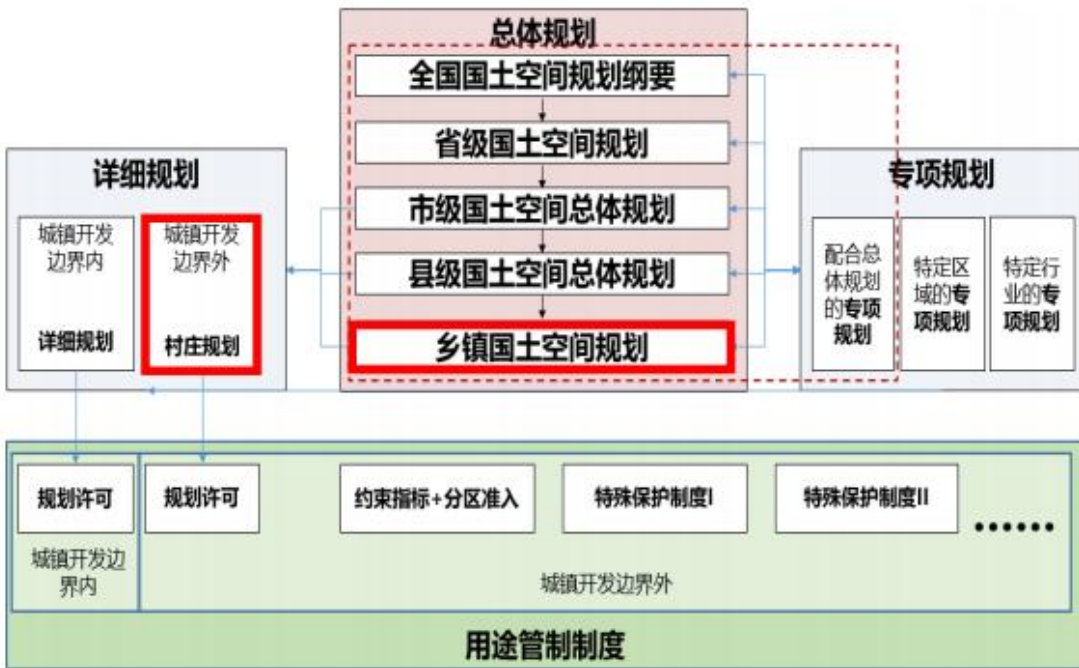
1.2 规划原则

1.3 规划范围与期限

# 规划背景

## 1.1

以习近平新时代中国特色社会主义思想为指导，深入贯彻党的二十大精神以铸牢中华民族共同体意识为主线，紧紧围绕自治区“两个屏障”“两个基地”和“一个桥头堡”的战略定位，聚焦乌拉特中旗“5575”创建思路，科学有序推进甘其毛都镇国土空间集聚开发、分类保护和综合整治，优化国土空间保护开发格局，提高国土空间品质，全面提升国土空间治理体系和治理能力现代化水平。



**《规划》是对上位规划要求的细化落实，是对苏木乡镇域国土空间保护、开发、利用、修复作出的综合部署和具体安排，是空间治理体系与治理能力现代化的有效手段，是编制详细规划和村庄规划的基本依据。**

# 规划原则

1.2

## 生态优先、绿色低碳

全面贯彻习近平新时代中国特色社会主义思想与理念，坚持生态优先、绿色发展、低碳减碳的基本方针，落实并细化上位规划确定的生态空间格局与管控要求，树立“山水林田湖草沙”生命共同体意识，严守粮食安全底线和生态安全底线，促进人与自然和谐共生。

+++++

## 以人为本、提升品质

坚持以“人民为中心”的新型城镇化道路，科学布局生态空间、生产空间、生活空间，盘活乡镇空间与产业资源，提升人居环境品质，改善基础设施和公共服务设施服务能力与水平，推动城乡融合高质量发展。

+++++

## 因地制宜、突出特色

结合乡镇发展实际，深入挖掘地理区位、资源禀赋、历史文化和特色产业等特征，突出口岸特色，传承地域文化。

+++++

## 全域管控，集约节约

强化自然资源统筹利用和用途管制，探索控制城乡建设用地增量，盘活存量的内涵式发展路径，提高国土空间利用效率。

+++++

## 上下结合，强化实施

落实上位规划下达的核心指标，并将指标分解至村庄。强化规划实施时序，提出分阶段调控要求，确保近期项目可实施可管控，同时为后续发展预留条件，确保乡镇规划可实施、城乡发展可持续。

+++++

## 政府主导，公众参与

政府主导，公众参与。统筹规划编制工作，建立旗县、乡镇、嘎查村三级联动和部门协同机制。强化规划编制全过程的公众参与，保障规划共谋、共建、共治、共享。

+++++

# 规划范围与期限

1.3

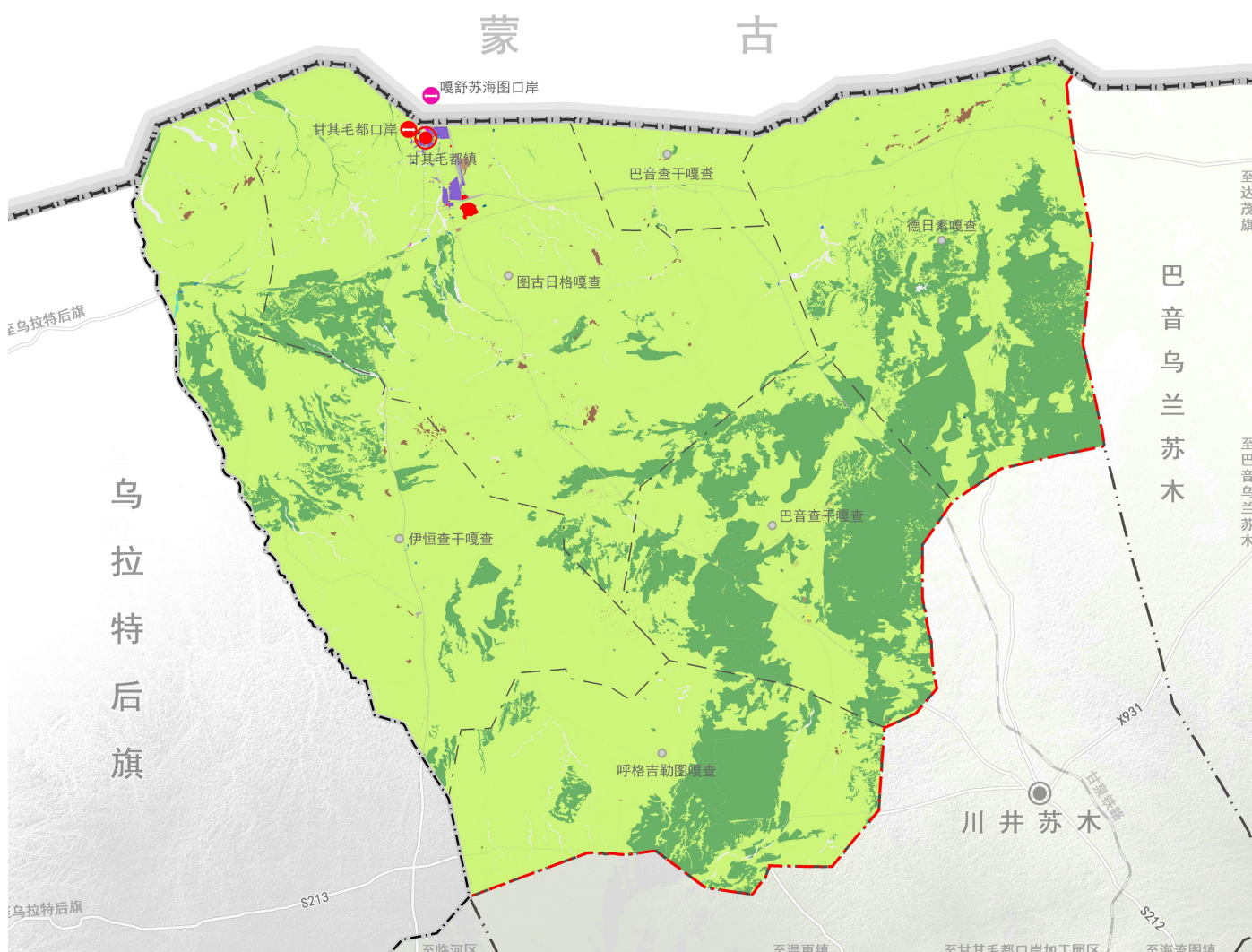
## □ 规划范围

镇域范围：甘其毛都镇行政辖区内全部国土空间，总面积 4355.73 平方公里。

镇区范围：东至规七街-呼赉莫若格钦好来（河），南至规划 G0616收费站、西至 G242-哈仑高勒（河）、北至边防公路，城镇开发边界 14.18 平方公里。

## □ 规划期限

规划期限为 2021 年至 2035 年。规划基期年为 2020 年，近期至 2025 年，目标年为 2035 年，远景展望至 2050 年。



镇域国土空间现状图

2

## 规划定位与目标

2.1 发展定位

2.2 规划目标



# 发展定位

2.1

## 总体定位

### 国家物流枢纽

拓展国际贸易、保税物流、跨境电商、金融服务、信息服务等高端服务，构建标准化、信息化、网络化、集约化、智慧化的现代物流服务体系，加快提升物流水平，建设成为服务全国、联通国际的陆上边境口岸型国家物流枢纽。

### 特色口岸城镇

完善医疗、教育、文化、体育等公共服务设施体系，不断壮大镇区经济实力、提高人民生活水平，加强口岸与周边腹地的经济联系，做大做强区域特色，建设成为“经济繁荣、社会和谐、特色突出、生态宜居”的内蒙古自治区西部特色口岸镇。



## 职能定位

**重点开发开放试验区**  
**中蒙重要物流集散中心**

# 规划目标

2.2

## 2025年发展目标

国土空间保护与开发格局更加协调，经济发展跃上新台阶；生态安全格局更加稳定，生态环境保护成效显著；镇区空间品质各项指标有所优化提升。

## 2035年发展目标

国土空间格局功能明晰，城市竞争力明显提升；城市服务体系趋于完善，多式联运工程基本建成。镇区生活资源要素配置更加合理，公共服务可及性明显提升，人居环境更加宜居，人民生活品质持续改善。

## 2050年发展目标

全面建成中国向北开放桥头堡重要战略支点，全面形成泛口岸经济，成为带动地区经济增长的引擎，人民生活更加美好。



## 总体格局与结构

### 3.1 国土空间开发保护格局

### 3.2 控制线约束



# 总体格局

3.1

## 构建“一心两轴三区”的总体格局

- **一心**：指镇区口岸边境服务中心，结合甘其毛都口岸和以中心镇区为主的综合服务中心，集中力量打造全镇域的综合服务中心。
- **两轴**：指依托 S212省道，沿甘其毛都镇连接形成南北向的城镇发展轴，和依托 G331，沿镇域国境线形成的东西向边境发展轴。
- **三区**：指口岸城镇发展区、草原生态保护区和牧业空间发展区。

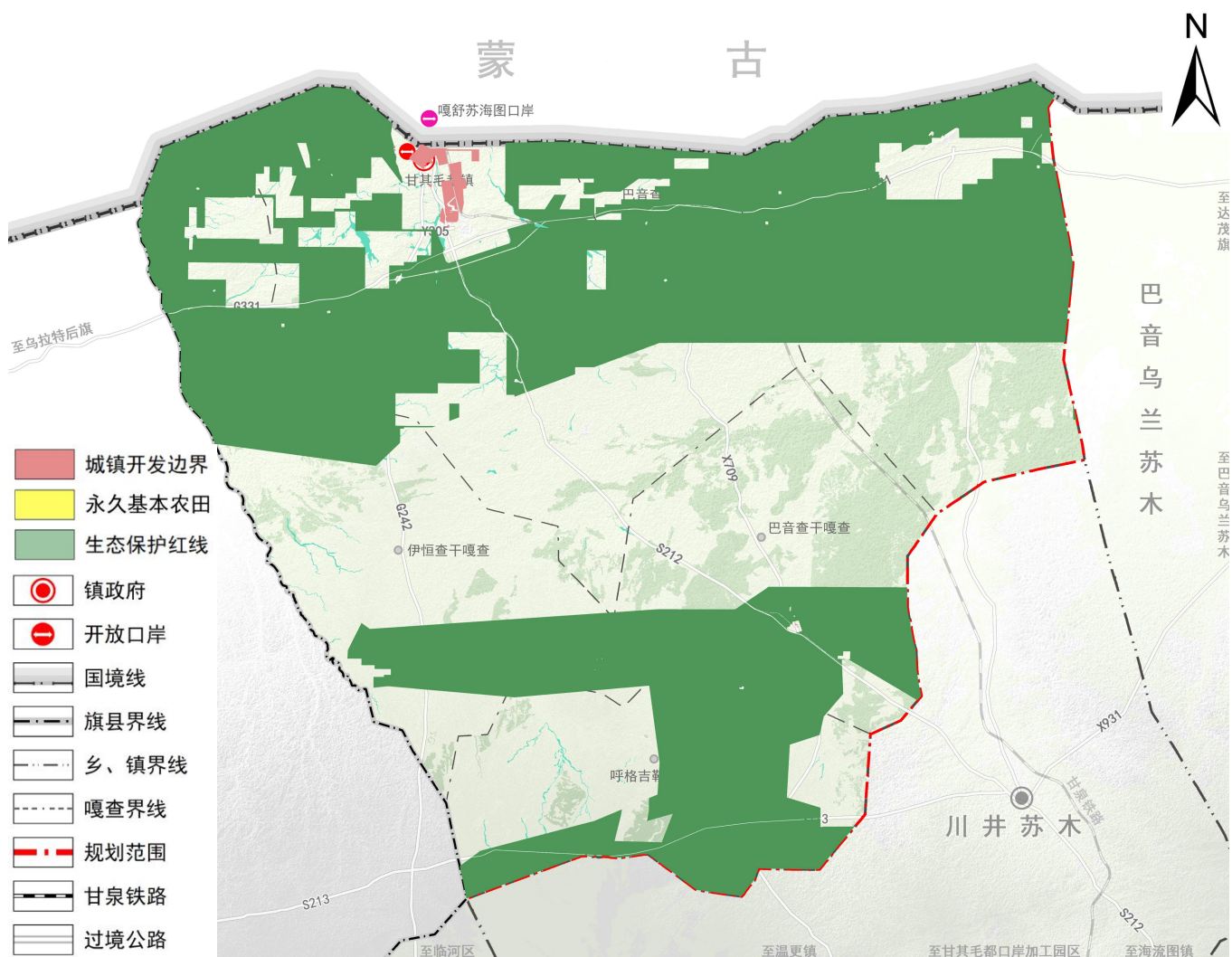


镇域国土空间总体格局图

# 控制线约束

## 3.2

- **耕地和永久基本农田保护红线：**落实上位规划，镇域不涉及永久基本农田面积。
- **生态保护红线：**至2035年，镇域行政辖区内划定生态保护红线 2222.3293 平方千米。主要分布于甘其毛都镇北部和南部地区，包括图古日格嘎查、巴音查干嘎查、德日素嘎查和呼格吉勒图嘎查。
- **城镇开发边界：**落实旗级国土空间总体规划城镇开发边界划定成果1425.88 公顷。主要分布于图古日格嘎查和巴音查干嘎查。
- **村庄建设边界：**村庄建设边界内应从严控制建设占用耕地。划入村庄建设边界的新增村庄建设用地应不占或尽量少占耕地。



镇域重要控制线规划图

4

## 国土综合整治和生态修复

4.1 全域国土综合整治

4.2 山水林田湖草沙系统修复



# 全域国土综合整治

## 4.1

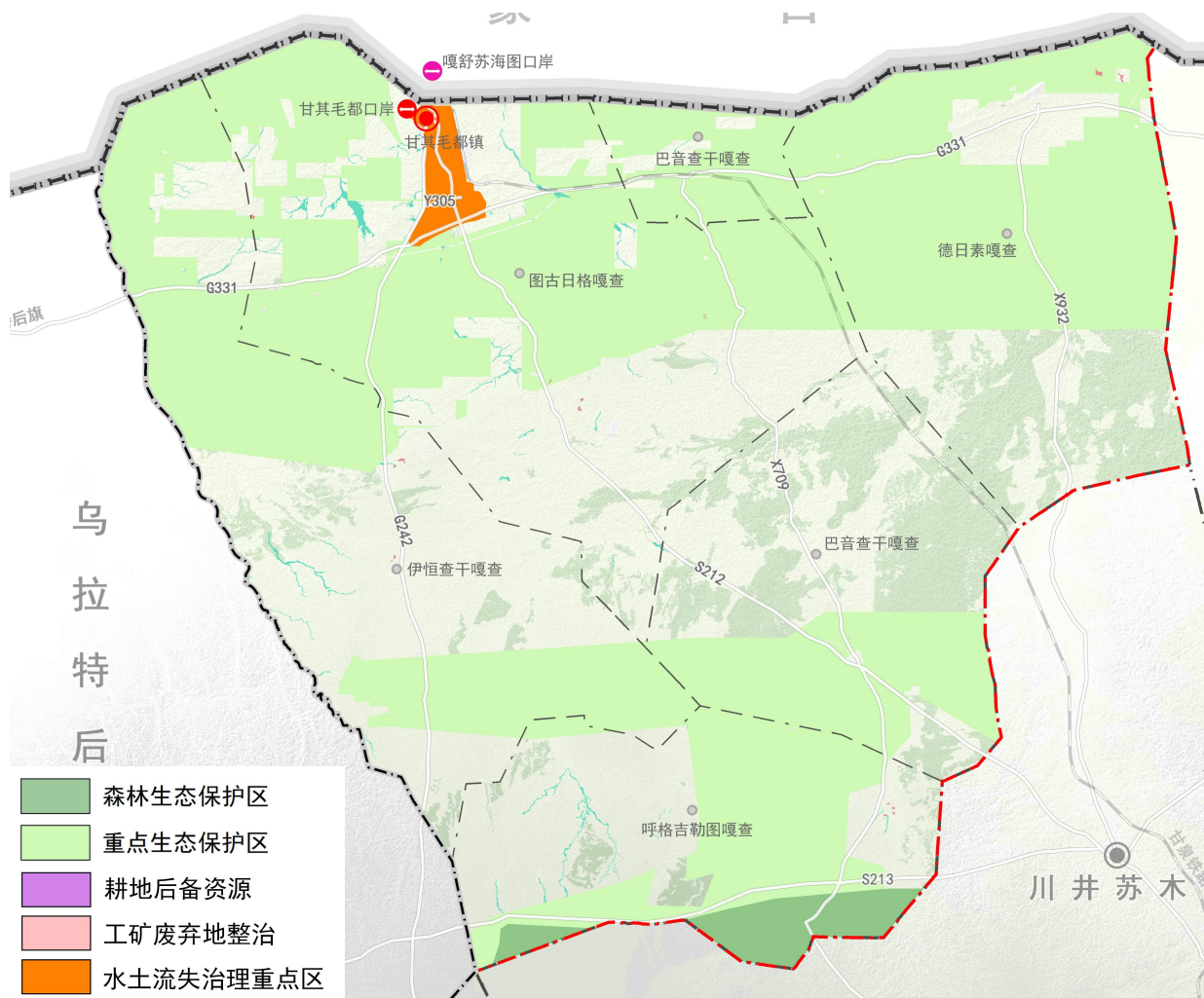
坚持人与自然和谐共生，全面推进国土综合整治和生态修复，统筹山水林田湖草沙系统治理，筑牢生态屏障，分类开展整治、修复与更新，有序盘活存量，提高国土空间的品质和价值，夯实生态文明建设的物质载体，建设安全、绿色、宜居的美丽家园。

### 农用地整治

按照“填平补齐、扬长避短”的原则，采取土地平整、土壤改良、灌溉排水、田间道路、农田防护与生态环境保护、农田输配电、科技服务和建后管护等综合配套措施。

### 建设用地整理

推进集约高效利用，优化完善用地结构，改善生产生活条件，助推实施乡村振兴战略。盘活中心镇区低效用地、农村散乱建设用地等。



生态修复和国土整治规划图

# 山水林田湖草沙系统修复

## 4.2

落实上位规划确定的生态保护修复任务，统筹山水林田湖草沙一体化保护修复。提出防风固沙、水土流失治理、生物多样性保护等措施，明确生态保护修复类型，确定重点区域范围和重大工程。

### 草原生态修复

强化草原生态保护修复，构建完善制度，加强执法，提升防灾减灾能力，实现数字化管理，提高科技水平，完成修复目标。

### 土壤修复治理

严控土壤污染，禁高毒农药，发展生态种植，控制化肥农药，补偿绿色耕作，减少使用，推动畜禽废弃物资源化利用。



### 森林水域生态修复

科学有序开展“三北”工程生态治理项目，通过人工造林、风沙育草、围栏封育等多种措施，全面提升区域生态环境质量。加快推进流域综合治理提质增效项目建设。

### 矿山生态修复

工矿废弃地复垦利用，按照宜林则林、宜草则草、宜耕则耕的原则，大力推进工矿废弃地和自然灾害损毁土地治理，恢复土地生产力，提高土地利用效率，改善局部生态环境。

## 镇村统筹发展

5.1 镇村体系规划

5.2 产业发展与布局

5.3 历史文化保护



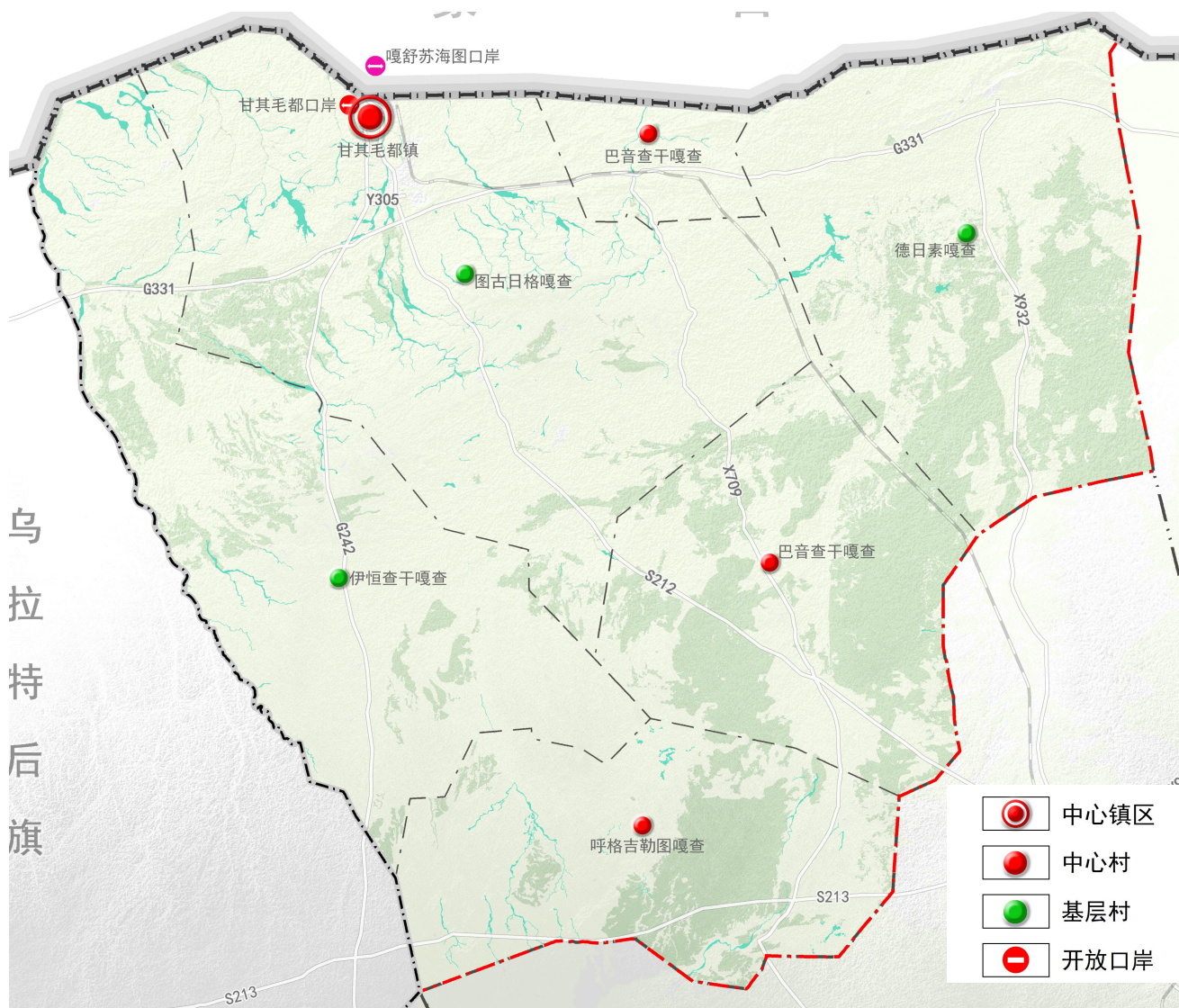
# 镇村体系规划

## 5.1

### 镇村等级体系

## 规划形成“中心镇区 + 中心村 + 基层村”的镇村等级体系

- **中心镇区**：为镇政府驻地，是口岸服务型城镇中心。
- **中心村**：指镇域范围内一定片区的中心，包括巴音查干嘎查、呼格吉勒图嘎查。
- **基层村**：主要是为本村村民生产生活服务，包括德日素嘎查、伊恒查干嘎查和图古日格嘎查。



城镇（村）体系规划图

# 镇村体系规划

## 5.1

### 村庄分类

综合考虑嘎查村区位条件、发展现状、资源禀赋等，将镇域范围内嘎查进行**村庄分类**。

#### 守边戍边类

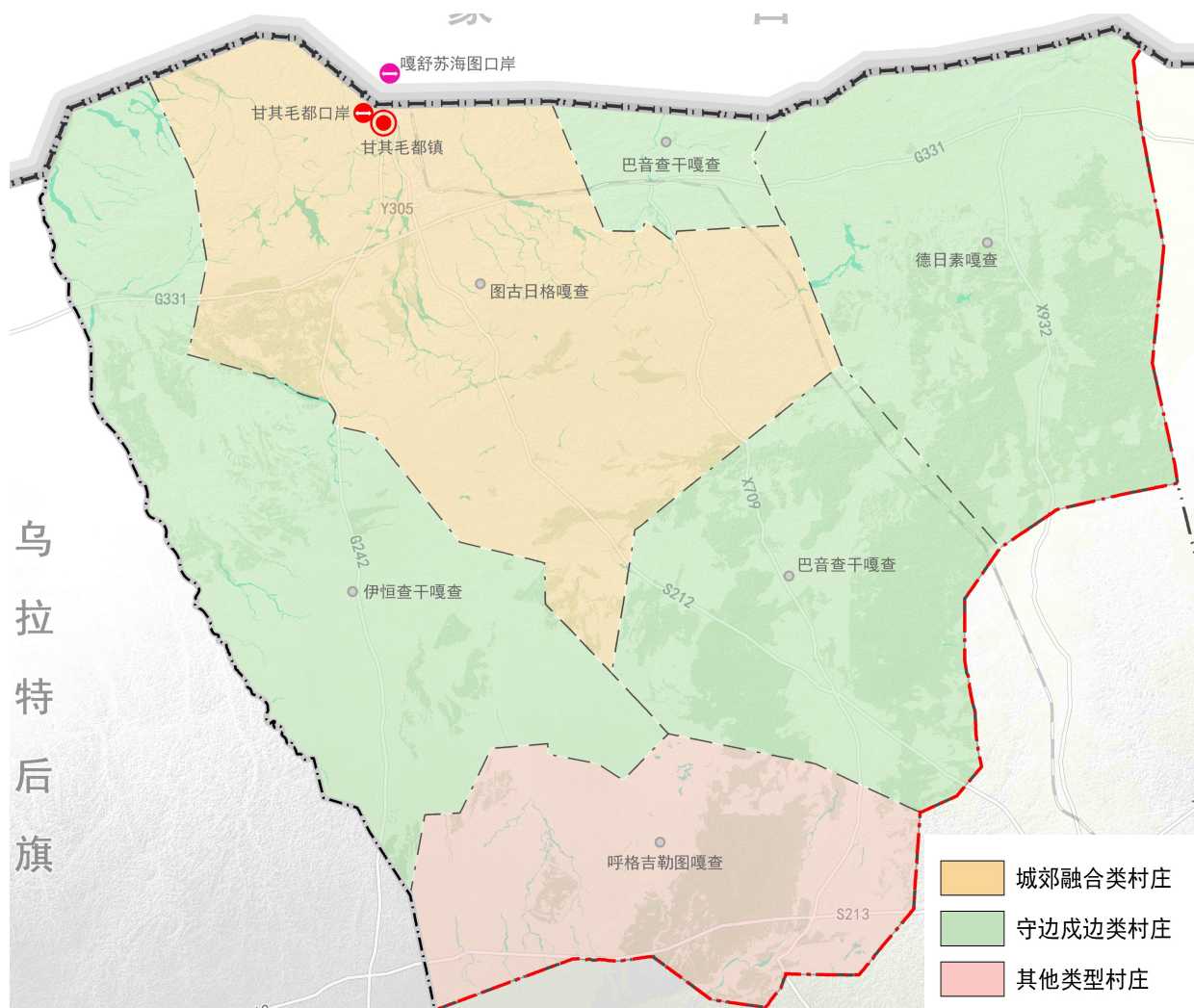
- 德日素嘎查
- 巴音查干嘎查
- 伊恒查干嘎查

#### 城郊融合类

- 图古日格嘎查

#### 其他类

- 呼格吉勒图嘎查



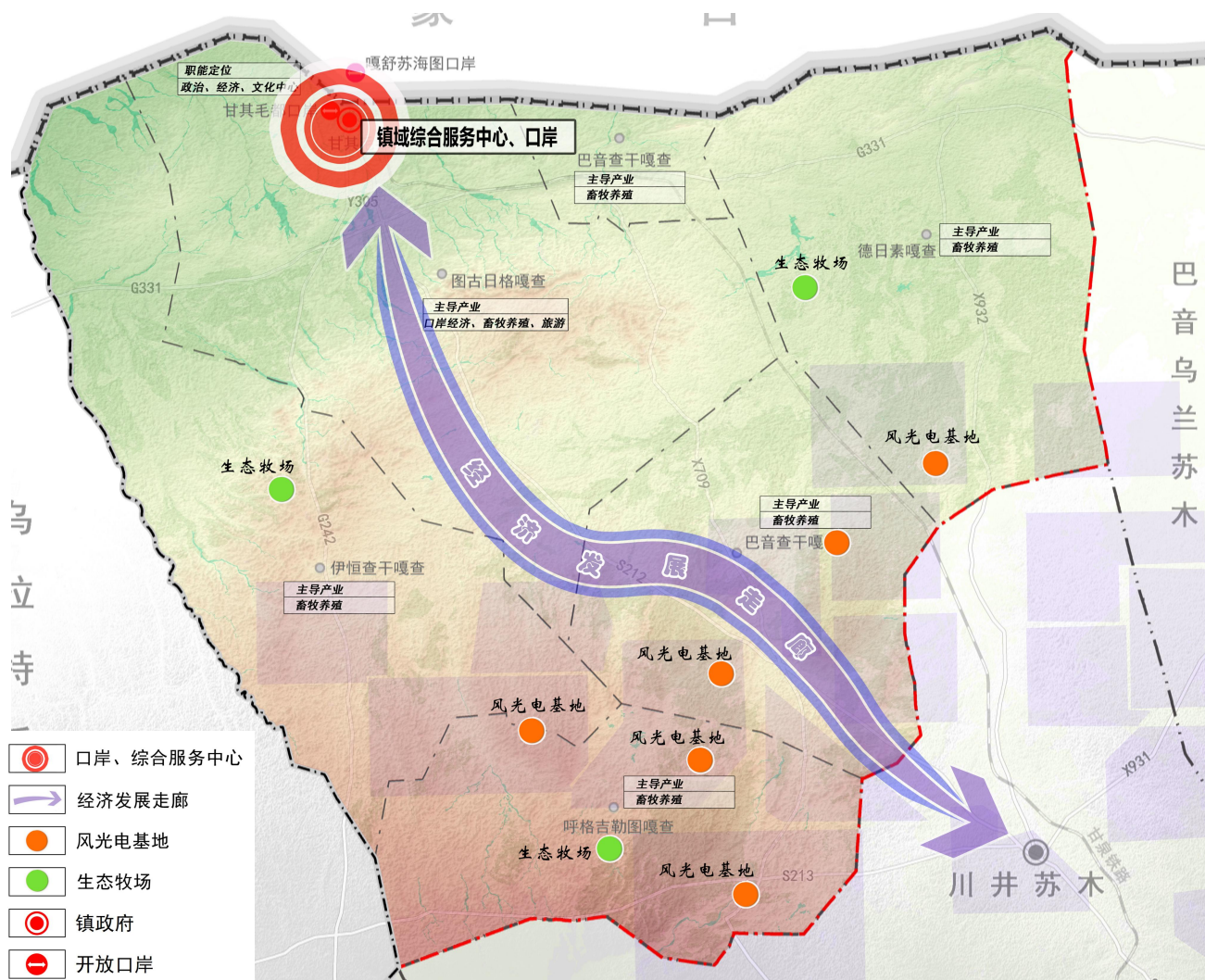
村庄分类规划图

# 产业发展与布局

5.2

## 规划形成 “一核引领、一廊提升、多点支撑” 的产业格局

- **一核**：其毛都中心镇区，是镇域综合服务中心。
- **一廊**：指沿省道 S212，以能源资源加工转换、农畜产品出口加工、轻工产品出口加工等为重点的外向型经济发展走廊。
- **多点**：指在符合功能定位和具备产业发展条件的区域，重点培育和发展一批特色鲜明、规模适度的新型工业和现代畜牧业基地。



产业发展与布局规划图

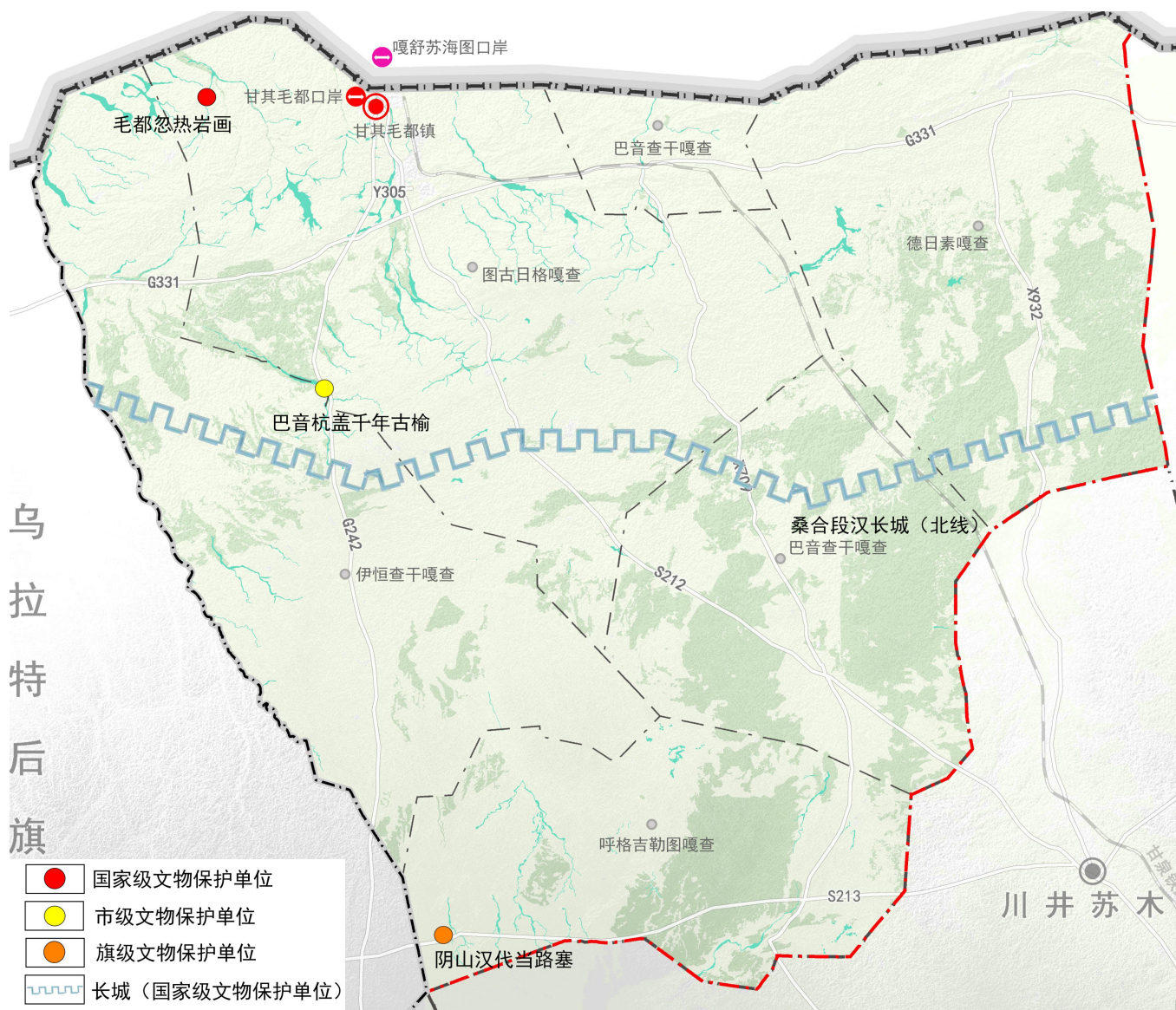
# 历史文化保护

5.3

## 建立保护名录，分级分类保护，推进保护型开发利用

文物保护单位：毛都忽热岩画、阴山汉代当路塞、巴音杭盖古榆祭祀遗址

划定保护紫线，落实文物保护单位建设控制地带范围线制度，根据资源的评价等级、开发利用。建立健全非物质文化遗产和优秀传统文化的保护体系，发掘、抢救和保护具有代表性的非物质文化遗产，实行分类保护。



历史文化保护规划图

## 镇区（乡集镇）规划

6.1 功能结构与发展方向

6.2 用地规模与布局

6.3 住房建设

6.4 绿地系统与开敞空间

6.5 城市更新与人居环境整治

# 功能结构与发展方向

6.1

## 规划空间结构为“一核、一轴、七区、三廊道”

- ▶▶ **一核**：“城镇功能核心”，依托镇政府核心区位，聚集口岸综合服务功能。
- ▶▶ **一轴**：沿G0616作为口岸门户轴线，串联各功能片区。
- ▶▶ **七区**：即综合服务区、口岸监管区、物流枢纽区、综合保税区、国际陆港区、自贸区和生态保护区。
- ▶▶ **三廊道**：指依据生态格局沿天然河槽优化形成的三条生态廊道，保障口岸远景生态安全稳定。

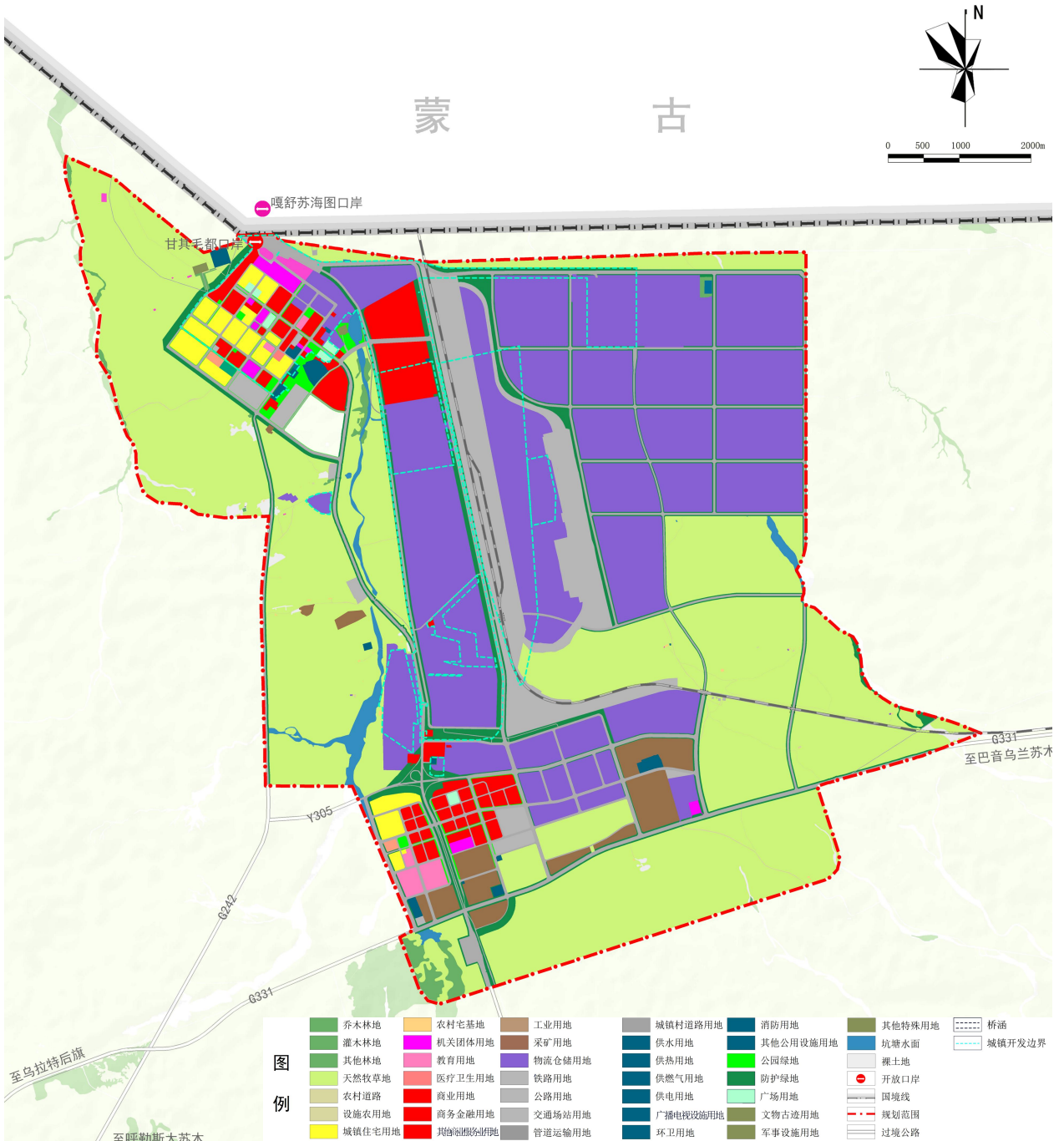
**发展方向：**镇区主要向东、南方向发展，拓展物流枢纽区、综合保税区、国际陆港区等。



# 用地规模与布局

## 6.2

结合现状集镇建设用地实际情况，优先保障公共服务和市政基础设施用地；在符合上位规划、土地利用规划的前提下，住宅用地以现状保留为主，原则上不允许较大规模的建设。后期结合上位规划总量控制要求进一步落实。



中心镇区国土空间规划图

## 住房建设

### 6.3

- 规划居住组团 3 个，巴音杭盖街以西居住组团、巴音杭盖街以东居住组团，每个居住组团规划常住人口 0.3—0.5 万人。

中心镇区内部现有分散生活居住微片区引导集中建设，用于安置进城农牧民的住房需求。重点围绕镇区内部现有分散生活居住微片区，推动以“微改造”为主要形式的老旧住房改造，逐步推进移民搬迁安置住房建设，提高镇区低效用地利用效率。

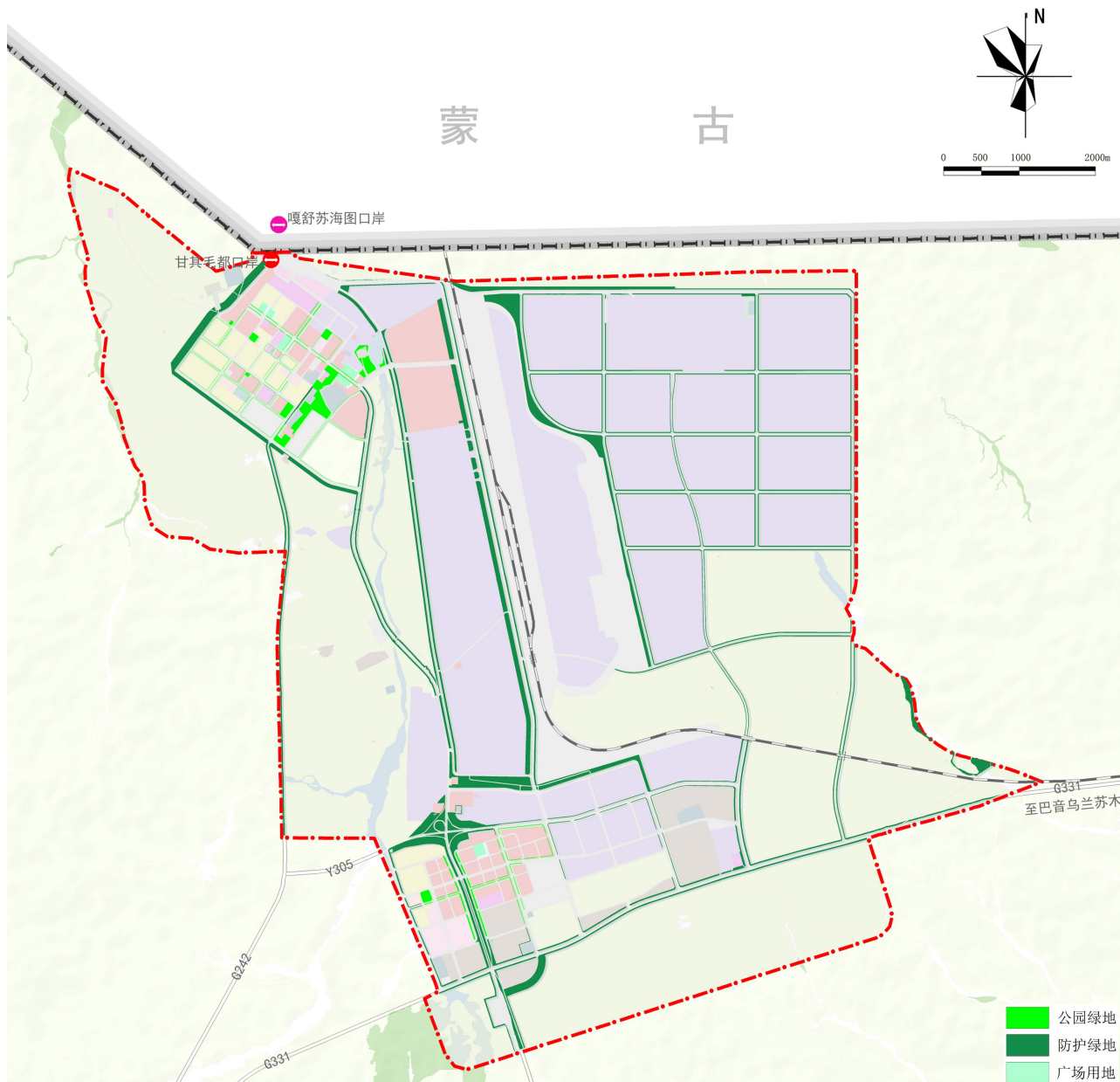
- 中心镇区社区生活圈建设公共服务设施体系，形成多层次、全覆盖、人性化的基本公共服务网络，按照步行 5-10 分钟构建 1 个社区生活圈。提升公共空间环境品质，持续推进居住社区设施配套的建设力度，合理配置教育、医疗、体育、文化、社区服务等公共服务设施，完善基础保障型服务，丰富提升型服务。



## 绿地系统与开敞空间

### 6.4

- 将绿地均匀布置于中心镇区，形成网状绿廊，共同构建成体系的生态宜居空间。中心镇区内的绿地、广场等均可作为开敞空间使用，在满足居民及游客参观、驻足的需求基础上，完善周边绿化配置，形成开敞空间体系。
- 规划依托 G0616、重载通道、疏港公路等防护绿地，以及甘其毛都路、桑根达来街等主要道路沿线绿带，加强道路与镇区之间的视觉和空间联系。新建镇区综合服务区入口公园，鼓励利用边角空闲用地建设口袋公园。



中心镇区绿地系统和开敞空间规划图

# 城市更新和人居环境整治

6.5

## 城市更新

### 促进镇区建设提质增效

全面实现镇区空间品质整体提升、人居环境全面改善、市场活力充分激发、产业经济稳步发展、社会治理日趋完善、土地效率显著提升的魅力中心镇区。

推动重点片区更新改造，发挥示范带动作用。划定 2 片城市更新重点片区，重点片区实施有机有序更新，促进镇区功能混合，完善生产、生活的配套服务，提升整体空间的环境质量。

## 人居环境整治

### 促进镇区五宜提档加速

**公共空间：**增加公共绿地面积，提升绿化品质，打造宜人的休闲空间。

**服务设施：**优化教育、医疗资源配置，提升服务质量和水平，积极建设向北开放桥头堡教育研学中心。

**市政设施：**加强供水、供电、供气、排水等基础设施建设，提升运行效率和可靠性，加快推进甘其毛都口岸综合市政管网改造工程建设。

**道路交通：**优化道路网络布局，完善交通设施，提高交通便捷性。

**环境卫生整治：**加强垃圾收集、转运和处理设施建设，实现垃圾日产日清。

甘其毛都



## 综合支撑体系

7.1 综合交通

7.2 公共服务设施

7.3 市政公用设施

7.4 安全韧性与防灾减灾

# 综合交通

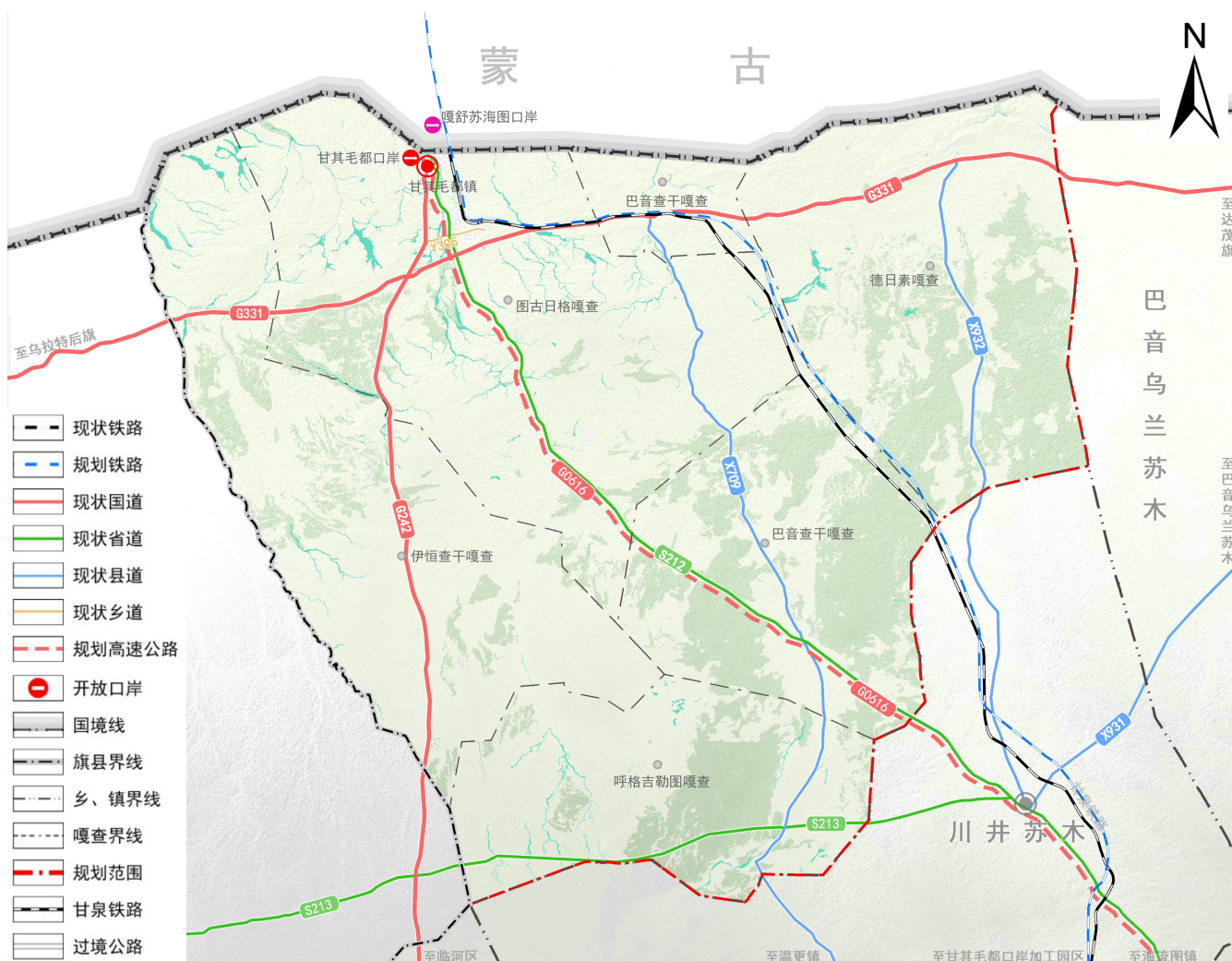
## 7.1

### □ 加强对外交通设施的连接

- **铁路**：现状已建甘泉铁路。对外铁路通道以甘泉铁路为主，远期开通铁路口岸，建设甘其毛都—嘎舒苏海图口岸跨境铁路。
- **道路等级划分为铁路、高速公路、国道、省道、县道、乡道、村道，共计 7 个等级层次**。包括甘泉铁路、规划高速公路 G0616，国道G331、G242，省道S212、S213，县道 X709、X932，乡道 Y305以及进一步提升镇域内交通可达性的村道。
- **重点建设边防公路 G331 北延线、甘其毛都口岸至国道G242 边防物资保障连接线、甘其毛都口岸至口岸加工园区的载重公路等国省道干线**，提高公路通达程度。

**高速公路**：G0616 甘其毛都镇至海流图段高速公路。

**农村牧区公路**：较大自然村通硬化水泥路，建制村通双车道，农村公路提质改造，资源、旅游、产业路改善工程，农牧场硬化道路

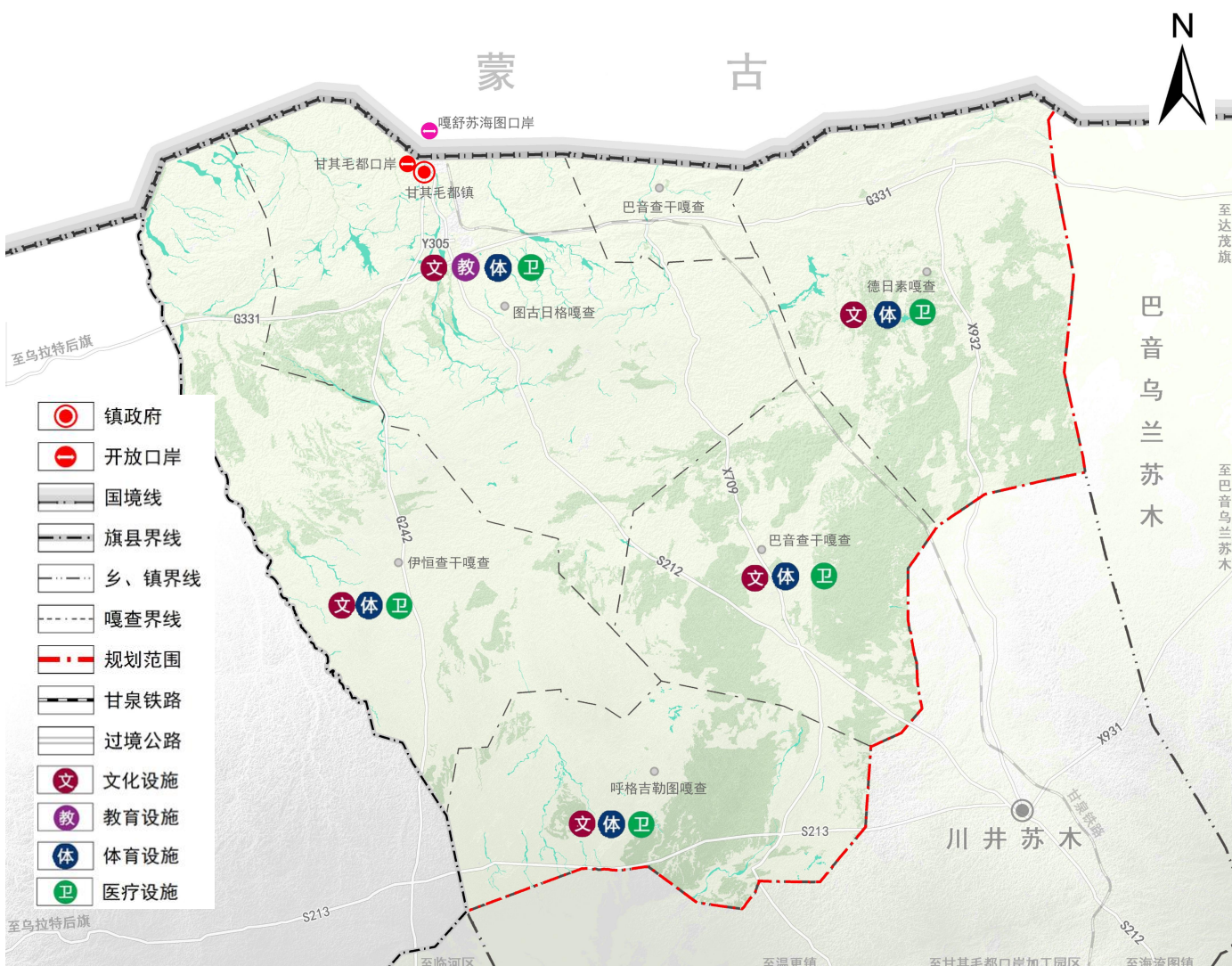


综合交通规划图

# 公共服务设施

## 7.2

- **行政管理**：保留现状镇政府，作为镇域的行政管理核心；保留现状村委会，作为嘎查的行政管理核心。
- **健康管理**：规划保留现状医院 1 处，提供预防、医疗、保健、康复、健康教育、计生等服务内容。
- **体育健身**：规划新建体育互活动中心 1 处，设置各类健身器械，位于中心镇区内。
- **文化活动**：规划新建市民文化馆兼图书馆，提供书报阅览、书画、文娱、健身、音乐欣赏、茶座等功能



镇域公共服务设施规划图

# 市政公用设施

## 7.3

### 打造安全可靠的供水系统

中心镇区保留现状镇区给水厂，规划远期镇区水源以狼山水库引水和巴音杭盖地下水为主，以再生水为辅，以蓄滞洪水为补充水源，远期水源为巴音杭盖地下水和狼山水库地表水。

### 构建集约高效的排水系统

规划在镇区现有污水设施的基础上，结合降雨量少，蒸发量大的实际情况，采用改良型不完全分流制。单独设置一套完整污水管网，核心区配套建设雨水管渠，其他地区采用LID理念建设生态型雨水收集设施。

### 完善低碳智能的供电体系

甘其毛都镇镇域内现状变电站包括：110kv 口岸变、110kv 巴音杭盖变、35kv 五连变、35kv 中心镇区变电站。规划新建 220kv 甘其毛都镇变电站一座，110kv 金山变一座，均位于图古日格嘎查。规划新建 220kv 甘其毛都变电站电线架设，通往巴音查干嘎查、图古日格嘎查至白同 500kv变电站，解决当地生产用电需求。中心镇区陆港区新建 110kv变电站一座，中心镇区物流枢纽区新建 110kv 变电站一座。近期规划实施巴彦淖尔市乌拉特中旗文更 220 千伏变电站改造工程，惠及甘其毛都镇。

### 统筹智慧互联的通信网络

镇区规划两座广播电视信号中转站。线路入地，广播电视信号源自海流图镇。电信管线基本实现镇区现状全覆盖。现状邮电局，位于阿木古楞路与桑根达来街交叉口处，信号源自巴音杭盖苏木。

### 形成绿色清洁的供热系统

镇域各嘎查村现状均采用烧煤取暖，规划采用电能、太阳能等清洁供热方式。继续推进煤改电方式取暖，有条件地区也可以采用集中锅炉房采暖方式，建设节能环保型集中锅炉房。

### 构建生态持续的环卫系统

镇域各嘎查村规划采用“村收集、乡转运、旗处理”的模式。规划新建 3 处垃圾转运站，中心镇区 2 处、陆港区 1 处，另新建 1 处垃圾填埋场位于陆港区。镇域各嘎查村各配置 1 处垃圾收集点。

# 安全韧性与防灾减灾

## 7.4

### 保障防洪防涝工程设施建设

甘其毛都镇按照二十年一遇防洪标准设防。建设国家物流枢纽范围内用地防洪标准需满足国家物流枢纽相关建设要求。

中心镇区：沿规划重载入境线路西南侧预留行洪通道，向北下穿入境重载通道涵洞排入下游河槽；沿镇区建设用地外缘规划截洪沟，收集镇区外丘陵山洪排入北侧和东侧干河道。

物流枢纽区：采用场地平整、调整竖向等改变现状物流园区段低洼地，沿监管区外调专用通道东侧规划河道汇集上游径流，沿 G331 规划截洪沟截留南侧雨洪排入现状干河道。

### 提升地质灾害风险防范能力

规划对于规模较小、危害程度不严重、易于治理的地质灾害隐患点采取应急排险等简易治理措施，及时消除隐患。对于规模较大、危害程度严重及较严重或难以实施避让搬迁的地质灾害隐患点，依据轻重缓急，在勘察设计的基础上实施工程治理。

### 保障森林草原防灾减灾工程建设

加强林区和草原区抗灾 减灾基础设施建设，提升干旱风沙、雪灾、虫害、鼠害等抗御能力，完善区域协同救援机制，强化防火隔离带功能，防止灾情快速扩散，健全火险预警体系。

### 保障城市公共防灾设施用地

根据《中国地震动参数区划图》，甘其毛都口岸抗震设防烈度不低于VI度。一般建筑按照VII度设防，应急基础设施、应急服务设施，如给水厂、污水厂、变电站、医院、学校、幼儿园、交通设施等提高一个等级，按VII度设防。

### 保障气象、生物灾害防控体系建设

针对旱灾，采取人工增雨、优化水源调度、建设抗旱应急水源工程等方式应对旱情；按照集中连片、重点防治的原则，大力推广生物、物理和生态等绿色防控技术。

## 规划传导与实施

8.1 规划传导

8.2 近期建设与重点建设项目

8.3 实施保障

# 规划传导

## 8.1

### 落实上位规划

落实《内蒙古自治区国土空间总体规划（2021-2035年）》、《巴彦淖尔市国土空间总体规划（2021-2035年）》的重要引导及管控要求。

落实《乌拉特中旗国土空间总体规划（2021-2035年）》。将甘其毛都镇定位为重要开放试验区、中蒙重要物流集散中心。

### 对详细规划的传导

城镇开发边界内详细规划引导。甘其毛都镇城镇开发边界内包括2个综合服务类详细规划单元和1个物流仓储类详细规划单元。

村庄规划引导。对村庄规划提出等级类型、发展方向等引导。将耕地和永久基本农田、生态保护红线、城镇开发边界、村庄建设边界等底线管控指标规模和空间布局传导至村庄。

### 对专项规划的传导

建议甘其毛都镇依据需要编制产业、交通、生态、旅游、公共服务等专项规划，切实发挥苏木乡镇规划对专项规划的指导约束作用。

# 近期建设与重点建设项目

8.2

## 文化旅游类项目

主要围绕口岸跨境游、“丝路红驼”及草原风情等本地区自然风光资源和特色口岸文化、草原文化来开展实施。

## 基础设施类项目

主要包括水利、口岸附属设施、环境等基础设施的新建、改建、续建。

## 交通设施建设及改造类项目

主要落实上位重大的交通建设项目，新建重载运输通道、防物资保障连接线、跨境铁路大桥等项目。

## 能源生产及储能类项目

主要落实上位新能源风电建设项目，充分利用甘其毛都镇资源优势，大力发展清洁能源。

## 口岸产业及配套设施类项目

依托口岸优势，积极发展口岸经济，建设配套服务设施。

## 其他类项目

主要对接乡镇重大项目。逐步优化基础设施布局。



# 实施保障

## 8.3

### ➤ 健全问责制度，强化奖惩机制

为实现长效规划目标，秉持“一张蓝图干到底”，明确各部门在空间要素管理中的“责任边界”，保障规划传导的顺利实施。刚性空间管控要素配套相应责任制度，明确管理边界、负面清单，并将底线管控成效纳入地方政府，明确各部门在空间要素管理中的“责任边界”，保障规划传导的顺利实施。

### ➤ 实施组织保障，深化公众参与

让公众参与到国土空间规划的决策当中，变被动为主动。积极引导公众主动参与国土空间规划的全过程。更多地引导企业、居民等利益主体参与规划，在保证控制底线、基础设施配置要求的基础性前提下，充分考虑居民利益与市场选择。

### ➤ 建立动态维护机制

通过“一张图”信息管理系统实现对规划项目实施的工作流程进行全周期管理，实现甘其毛都镇国土空间开发利用的动态监测监管，同时建立健全规划实施预警机制，支撑政府决策。

### ➤ 实现规划动态更新及调整机制

实行规划调整动态化管理，建立“一年一体检，五年一评估”的检测评估体系，根据评估结果调整规划相关内容，涉及规划目标、指标、空间布局等重大事项调整，需报原批准机关批准。